

STAFFETTA QUOTIDIANA

www.staffettaonline.com



DAL 1933 - IL QUOTIDIANO DELLE FONTI DI ENERGIA

79° ANNO

I servizi della *Staffetta* su prezzi e mercati petroliferi

Questo numero speciale si propone di offrire ai lettori una panoramica dei principali servizi in tema di prezzi e di mercati petroliferi di cui può usufruire chi si abbona alla *Staffetta*. Con cadenza, a seconda dei casi, quotidiana, settimanale, bisettimanale o mensile. Servizi disponibili sia sull'apposito sito on-line (www.staffettaonline.it) sia sull'edizione cartacea.

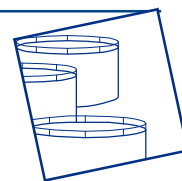
Per quel che riguarda l'evoluzione dei prezzi sul mercato extra-rete che gode da sempre di una minore visibilità rispetto alla rete carburanti, molto seguita è la rilevazione bisettimanale delle quotazioni Siva all'acquisto effettuata da **Staffetta Prezzi** sulla base di un campione di operatori selezionato su base geografica. Uno strumento collaudato ed affinato nel corso degli anni (il primo numero uscì nel 1992) per fornire ai lettori una forchetta di quotazioni medie praticate dalle compagnie ai rivenditori per tre macro-zone (Italia Settentrionale, Italia Centrale, Italia Meridionale e Isole). Uno strumento integrato dalle **indicazioni mattutine on line** sulle variazioni che si presume verranno applicate il giorno dopo ai listini extra-rete sulla base delle chiusure Cif Med della sera prima e dell'andamento contestuale del cambio euro/dollaro. Il tutto poi riassunto ogni settimana sul numero del sabato nella ormai storica rubrica **Chiusure dei mercati** che si propone di fornire all'operatore un quadro completo e simultaneo sui prezzi del greggio e dei prodotti sul mercato nazionale ed estero in chiusura di settimana. Quanto alla rete, oltre alla rilevazione quotidiana dei **prezzi medi nazionali** dei sette maggiori operatori presenti sul mercato aggiornata on line ogni mattina, ogni settimana **Staffetta Prezzi Rete** fa il punto anche sui prezzi self in autostrada, sulle "pompe bianche", sulle variazioni dei prezzi del "market leader" e sui prezzi del metano auto. Non basta, i lettori trovano pubblicati e commentati regolarmente sulla *Staffetta* dei **prezzi Italia** rilevati ogni lunedì dal ministero dello Sviluppo Economico, sulla base dei quali ogni settimana vengono elaborati gli **stacchi Italia** dalle "medie Ue" e ogni mese si ricavano dal confronto con le quotazioni Cif Med i "**margini**" sui carburanti. Per chi voglia seguire l'andamento dei **referimenti internazionali** dei prezzi interni viene in aiuto una apposita rubrica settimanale, mentre mensilmente la *Staffetta* riporta i dati dei **prezzi di contratto** del Gpl con particolare riguardo al maggiore fornitore del Paese, l'Algeria. Ricca di elementi di giudizio nazionali e internazionali anche l'**analisi settimanale dei prezzi e dei margini** curata da Massimo Patrignani. Preziose indicazioni sui prezzi praticati vengono anche dai **listini camerali**, di cui la *Staffetta* pubblica quindicinalmente quelli rilevati dalle Camere di Commercio di Milano e di Roma. Il tutto integrato da altri servizi, quali la pubblicazione delle **quote di mercato**, degli aggiornamenti sull'**evoluzione della rete carburanti**, dei **consumi mensili**, delle **vendite regionali e provinciali** dei principali prodotti petroliferi rilevate dal ministero e dell'indice Siteb

del prezzo medio del bitume stradale. Il tutto a prescindere dalle notizie e dai commenti forniti ogni giorno in tempo reale sulle novità legislative, amministrative, fiscali e doganali, sui provvedimenti Antitrust e dell'Autorità per l'energia, sui bandi di gara, ecc. Un complesso di informazioni, unico nel suo genere, che fa il paio con quelle fornite ogni giorno dalla *Staffetta* sui prezzi e sui mercati dell'elettricità, del gas, del carbone e delle fonti rinnovabili. Il tutto curato da specialisti della materia e commentato da esperti e osservatori del settore dell'energia.

Nell'interno

Staffetta Prezzi extra-rete (<i>bisettimanale</i>)	pag. 2
Staffetta Prezzi Rete (<i>settimanale</i>)	pag. 3
Medie settimanali e mensili dei prezzi extra-rete	pag. 4
Prezzi carburanti per compagnia (<i>quotidiano</i>)	pag. 4
Mercato extra-rete, indicazioni per domani (<i>quotidiano</i>)	pag. 4
Chiusure dei mercati (<i>settimanale</i>)	pag. 5
L'andamento delle medie mensili dei "prezzi Italia"	pag. 6
Andamento dei prezzi sul mercato extra-rete (<i>settimanale</i>)	pag. 7
Andamento degli "stacchi Italia" (<i>settimanale</i>)	pag. 8
Gli "stacchi Italia" dalle "medie Ue" (<i>settimanale</i>)	pag. 9
L'andamento dei "margini" sui carburanti (<i>mensile</i>)	pag. 10
L'andamento dei prezzi del greggio e dei prodotti petroliferi nel 2010 (<i>annuale</i>)	pag. 11
Le nuove aliquote di accisa su benzina e gasolio auto	pag. 14
"Prezzi Italia" (<i>settimanale</i>)	pag. 15
Variazioni dei riferimenti internazionali dei prezzi interni (<i>settimanale</i>)	pag. 16
Andamento dei prezzi di contratto del Gpl (<i>mensile</i>)	pag. 16
I prezzi e i margini del petrolio (<i>settimanale</i>)	pag. 17
Listino dei prezzi dei prodotti petroliferi sulla piazza di Milano (<i>quindicinale</i>)	pag. 18
Listino dei prezzi all'ingrosso dei lubrificanti sulla piazza di Milano (<i>bimestrale</i>)	pag. 19
Listino dei prezzi dei prodotti petroliferi sulla piazza di Roma (<i>quindicinale</i>)	pag. 20
Rete carburanti, le quote di mercato nel 2009	pag. 21
Il ruolo dei maggiori operatori petroliferi nel 2009	pag. 21
La rete dei punti vendita carburanti a fine 2009	pag. 21
Sintesi delle nuove valutazioni e previsioni UP della domanda petrolifera	pag. 22
Sintesi delle nuove previsioni UP sulla domanda di prodotti petroliferi nel settore civile	pag. 23
Sintesi delle nuove valutazioni e previsioni UP sui consumi di carburante	pag. 24
Stima punti vendita carburanti in esercizio a fine anno ed erogato medio	pag. 25
Rete punti vendita carburanti in esercizio al 1° gennaio 2010 per Regione	pag. 25
I consumi petroliferi in Italia nel novembre 2011 (<i>mensile</i>)	pag. 26
Vendite provinciali e regionali di prodotti petroliferi:	
Benzina – anno 2010	pag. 27
Gasoli – anno 2010	pag. 29

STAFFETTA PREZZI


MERCATO PETROLIFERO ITALIANO
Rilevazione N. 91 del 15 dicembre 2011

Quotazioni SIVA all'acquisto per pagamento a 30 giorni (Bisettimanale)

(differenze rispetto alla rilevazione del 13 dicembre)

Euro	Italia Settentrionale				Italia Centrale				Italia Merid.le e Isole						
Benzina super ('000 lt)	15,60	1262,80	-	1264,13	14,86	15,34	1269,23	-	1271,44	15,39	14,46	1273,01	-	1274,92	15,10
Punte min.-max.	1257,00 - 1271,00				1262,00 - 1276,30				1264,00 - 1285,00						
Gasolio auto ('000 lt)	11,96	1240,02	-	1242,20	12,62	10,50	1244,94	-	1247,52	11,40	10,36	1250,44	-	1255,60	14,05
Punte min.-max.	1236,50 - 1264,00				1236,00 - 1257,00				1242,00 - 1277,00						
Gasolio agricolo ('000 lt)	11,41	780,78	-	782,43	11,58	11,01	787,38	-	790,95	12,40	10,45	790,31	-	792,27	10,45
Punte min.-max.	776,00 - 788,00				776,00 - 798,00				781,00 - 807,00						
Gasolio risc.to ('000 lt)	11,89	1024,24	-	1027,31	12,54	15,20	1031,40	-	1033,96	14,03	7,63	1037,41	-	1039,51	9,14
Punte min.-max.	1018,00 - 1036,00				1022,00 - 1045,00				1025,00 - 1047,00						
O.c. fluido 3/5 ('000 kg)	n.d. - n.d.				n.d. - n.d.				1,62	806,95 - 810,28				1,61	
Punte min.-max.									763,00 - 829,00						
O.c. denso Btz ('000 kg)	14,43	540,91	-	543,41	14,64	16,66	545,76	-	548,06	16,66	14,78	557,78	-	561,07	14,67
Punte min.-max.	536,00 - 553,00				543,06 - 554,56				553,00 - 565,00						

La rilevazione è effettuata su un campione di operatori selezionato su base geografica in funzione dei volumi dei consumi. Per ogni prodotto è indicata una forchetta di quotazioni medie, praticate dalle compagnie petrolifere ai rivenditori al netto di Iva per pagamenti a 30 giorni, con l'indicazione delle relative variazioni rispetto alla rilevazione precedente e delle punte minime e massime.

Andamento del mercato extra-rete

Greggi a picco a seguito dell'accordo Opec di ieri di lasciare invariato il livello della produzione a 30 milioni di barili al giorno e il tonfo del cambio euro/dollaro ai livelli di gennaio. Il Wti di gennaio è crollato di 5,19 \$ a 94,95 \$/t, mentre il Brent di gennaio di 4,48 \$ a 105,02 \$/t. Portandosi giù anche i listini dei prodotti petroliferi. In Mediterraneo la benzina è crollata di 40,5 \$ a 889,5 \$/t, il diesel di 24,25 \$ a 943,75 \$/t, il gasolio 0,1 di 26,5 \$ a 909 \$/t e il denso Btz di 19,75 \$/t a 648 \$/t. Il crollo del cambio a 1,2993 dollari nelle indicative della Bce di ieri ha ridotto notevolmente i ribassi sui prezzi d'acquisto extra-rete di domani. Convertendo i valori da \$/t in euro per mille litri, la verde è scesa a 516,87 euro, il diesel 10ppm a 613,77, il gasolio 0,1 a 591,17 e il denso a 499,31. Il che si tradurrà per domani in un ribasso della verde di 16 euro, del nazionale e agricolo di 7, del risca di 9 e del denso Btz di 8. Questa mattina invece la benzina, il gasolio autotrazione e agricolo sono saliti di 10 euro, il risca e il denso Btz di 7 euro. Ieri, la benzina è rincarata di altri 6 euro rispetto a martedì, i gasoli nazionale e agricolo di 2, il risca di 5 e il denso Btz di 10. Dalle forchette medie rilevate questa mattina nelle tre macroaree di riferimento si può ricavare, in base alle variazioni indicate, il prezzo medio Siva della benzina, che si

aggira intorno ai 1263 euro per mille litri al Nord, ai 1270 al Centro e ai 1274 al Sud più Isole. Il divario di prezzo tra le aree Nord e Centro è di 7 euro e tra Centro e Sud più Isole di 4. Il prezzo medio Siva del gasolio autotrazione è di 1241 euro al Nord, di 1246 al Centro e di 1253 al Sud e Isole. Il divario di prezzo tra le aree Nord e Centro è di 5 e tra Centro e Sud più Isole di 7. Il prezzo medio Siva del gasolio agricolo è di 782 euro al Nord, di 789 al Centro e di 791 al Sud e Isole. Il divario di prezzo tra le aree Nord e Centro è di 7 euro e tra Centro e Sud più Isole di 2. Il prezzo medio Siva del risca è di 1026 euro al Nord, di 1033 al Centro e di 1038 al Sud e Isole. Il divario di prezzo tra le aree Nord e Centro è di 7 e tra Centro e Sud più Isole di 5. Sul fronte approvvigionamenti i ribassi prospettati dal Cif Med per domani hanno suggerito ai rivenditori di tirare i remi in barca e posticipare gli acquisti. **(C.B.)**

	Gasolio Artico (*) (€/000 lt)		Gasolio Motopesca (**) (€/000 lt)	
Altri prodotti	+ 11,40	1248,40 - 1249,60	+ 11,31	+ 8,02 655,63 - 657,82
Punte min.-max.	1246,00 - 1253,00		639,77 - 672,00	

(*) Regioni confinanti con arco alpino. (**) Dato nazionale.

Staffetta Quotidiana • Direttore responsabile Goffredo Galeazzi • Largo L. Antonelli, 30 - 00145 Roma • Tel. 06/57.41.208 - Fax 06/57.54.906
www.staffettaonline.it • Reg. Trib. Roma n. 4304 del 7/12/54 • Sped. in abb. post. - 45% - art. 2 comma 20/b L. 662/96 - Filiale di Roma
Vendita solo per abbonamento • A stampa: annuo € 790 • con supplementi € 830 • On line € 800 + Iva • Costo copia € 3,45 •

Riproduzione Riservata:

è vietata la riproduzione, ritrasmissione, fotocopia, immissione in reti intranet o internet, su server di rete, copie via e-mail, rassegne stampa o altro modo di diffusione delle notizie o servizi della presente pubblicazione senza autorizzazione della Rivista Italiana Petrolio S.r.l.

Staffetta Prezzi Rete

(Settimanale)

Tabella 1 - I prezzi dei carburanti alla data del 14 dicembre per compagnia (€)

€/lt	Benzina	Var.*	Gasolio	Var.*
Eni	1,713	—	1,701	—
Esso	1,710	- 0,002	1,704	- 0,006
IP	1,714	—	1,695	- 0,005
Q8	1,710	—	1,700	—
Shell	1,712	—	1,715	—
Tamoil	1,709	—	1,700	—
TotalErg	1,716	—	1,710	—

* rispetto alla rilevazione del 7 dicembre.

(*) Prezzi medi nazionali calcolati dalla Staffetta sulla base di molteplici rilevazioni e al netto di differenziali e sconti (fiscali, geografici, di qualità, di orario di apertura, self pre e post pay, ecc.)

Tabella 2 - I prezzi self dei carburanti sulle autostrade alla data del 14 dicembre (€)

	Benzina			Gasolio		
	Media	Min	Max	Media	Min	Max
Eni	1,671	1,599	1,723	1,640	1,599	1,681
	+0,008	+0,054	-	+0,015	+0,105	-
Esso	1,666	1,628	1,722	1,639	1,612	1,683
	+0,017	+0,090	+0,013	+0,029	+0,126	-0,009
Ip	1,678	1,658	1,709	1,641	1,622	1,659
	-	-	-	-0,004	-0,005	-0,005
Kupit	1,717	1,692	1,753	1,691	1,660	1,707
	+0,025	+0,063	+0,018	+0,029	+0,095	+0,008
Shell	1,657	1,179	1,779	1,670	1,528	1,738
	+0,004	-0,413	+0,067	+0,057	-0,020	+0,043
Tamoil	1,714	1,686	1,738	1,686	1,638	1,695
	+0,029	+0,081	-0,004	+0,044	+0,086	-
TotalErg	1,655	1,603	1,739	1,627	1,605	1,692
	+0,040	+0,080	+0,041	+0,052	+0,134	+0,055

(*) Elaborazione Staffetta su dati Autostrade per l'Italia

Le variazioni sono calcolate rispetto alla rilevazione del 7 dicembre.

Tabella 3 - I prezzi delle "pompe bianche"

Data	Benzina	Var.	Δ Eni	Gasolio	Var.	Δ Eni
7/12	1,592	(+ 0,079)	(- 0,121)	1,586	(+ 0,121)	(- 0,115)
14/12	1,614	(+ 0,022)	(- 0,099)	1,604	(+ 0,018)	(- 0,097)

Le variazioni sono calcolate rispetto alla rilevazione precedente.

Dati medi calcolati dalla Staffetta sulla base di molteplici rilevazioni.

Tabella 4 - I prezzi del metano auto (€/kg)

Data	Min	Media	Max
7/12	0,800	0,926	1,030
14/12	0,805	0,930	1,049

Elaborazione Staffetta su dati Metanoauto.com

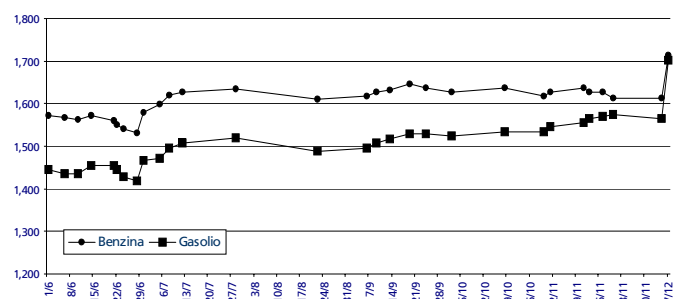
Tabella 5 - Le variazioni dei prezzi Eni (€/lt)*

Dal	Benzina	Gasolio	Gpl
24/6	- 0,010	1,541	- 0,015
28/6 (*)	- 0,010	1,531	- 0,010
30/6 (*)	+ 0,048	1,579	+ 0,048
5/7	+ 0,020	1,599	+ 0,005
8/7	+ 0,022	1,621	+ 0,022
12/7	+ 0,006	1,627	+ 0,014
28/7	+ 0,008	1,635	+ 0,010
22/8	- 0,025	1,610	- 0,030
6/9	+ 0,008	1,618	+ 0,008
9/9	+ 0,010	1,628	+ 0,010
13/9	+ 0,005	1,633	+ 0,010
19/9	+ 0,014	1,647	+ 0,013
24/9	- 0,010	1,637	—
2/10	- 0,010	1,627	- 0,005
18/10	+ 0,010	1,637	+ 0,010
30/10	- 0,020	1,617	—
1/11 (*)	+ 0,011	1,628	+ 0,011
11/11	+ 0,010	1,638	+ 0,010
13/11	- 0,010	1,628	+ 0,010
17/11	—	1,628	+ 0,005
20/11	- 0,015	1,613	+ 0,005
5/12	—	1,613	- 0,010
7/12 (*)	+ 0,100	1,713	+ 0,136

(*) Prezzi medi nazionali calcolati dalla Staffetta sulla base di molteplici rilevazioni e al netto di differenziali e sconti (fiscali, geografici, di qualità, di orario di apertura, self pre e post pay, ecc.).

(*) Aumento accise.

Sei mesi di variazioni Eni



Fonte: Elaborazione Staffetta

Tabella 6 - Riferimenti

€/1000 lt	Benzina	Gasolio	Gpl
"Prezzo Italia" del 12/12			
- con imposte	1.672,73	1.658,31	740,26
- al netto di accisa e Iva	678,22	777,30	464,52
- accisa	704,20	593,20	147,27
- Iva	290,31	287,81	128,47
Quotazione Cif Med del 13/12	532,70	620,56	—
Indicazioni per il 15/12	+ 10	+ 10	—

Mercato del Mediterraneo - Ultime 6 variazioni

(€/lt)	Benzina	Gasolio
6/12	—	- 0,001
7/12	- 0,001	+ 0,002
8/12	- 0,007	- 0,006
9/12	+ 0,004	- 0,007
12/12	+ 0,006	+ 0,002
13/12	+ 0,010	+ 0,010

Elaborazione Staffetta su quotazioni spot \$/tonn.

Medie settimanali dei prezzi extra-rete

Accise nuove, s'impennano le medie di benzina e gasolio autotrazione

Medie condizionate dal giorno in meno per il ponte dell'Immacolata e dall'inasprimento dal 6 dicembre delle accise sul gasolio autotrazione (e agricolo) e sulla benzina, come previsto dal decreto "Salva Italia". Nell'ultima rilevazione delle quotazioni medie dei prezzi Siva d'acquisto, calcolate dalla Staffetta (v. anche tabella) che

Media dei prezzi Siva (settimana dal 5 al 9/12)

Euro	Nord				Centro				Sud e isole				
		min	max			min	max			min	max		
Benzina ('000 lt)	+64	1224	1225	+63	+65	1229	1230	+64	+65	1235	1237	+66	
Gasolio auto ('000 lt)	+79	1207	1209	+79	+79	1214	1216	+80	+79	1219	1222	+80	
Gasolio agricolo ('000 lt)	+13	770	772	+14	+13	776	778	+13	+16	783	786	+16	
Gasolio "risca" ('000 lt)	-11	1026	1029	-10	-11	1031	1034	-10	-9	1042	1044	-9	
Fluidi 3/5 ('000 kg)	—	—	—	—	—	—	—	—	-1	805	809	-2	
O.c. denso Btz ('000 kg)	+5	533	535	+4	+6	538	539	+5	+5	551	555	+6	

vanno dal **5 al 9 dicembre**, emergono decisi rincari per benzina, nazionale e agricolo. Al **Nord** la benzina è tra 1224 e 1225 euro per mille litri (+64 e +63 euro rispetto alla scorsa settimana); il gasolio autotrazione tra 1207 e 1209 euro per mille litri (+79 euro); il gasolio agricolo tra 770 e 772 euro per mille litri (+13 e +14 euro); il gasolio riscaldamento tra 1026 e 1029 euro per mille litri (-11 e -10 euro); il denso Btz tra 533 e 535 euro per mille chili (+5 e +4 euro). Al **Centro** la benzina tra 1229 e 1230 euro per mille litri (+65 e +64 euro); il gasolio autotrazione tra 1214 e 1216 euro per mille litri (+79 e +80 euro); il gasolio agricolo tra 776 e 778 euro per mille litri (+13 euro); il gasolio riscaldamento tra 1031 e 1034 euro per mille litri (-11 e -10 euro); il denso Btz tra 538 e 539 euro per mille chili (+6 e +5 euro). Al **Sud** la benzina tra 1235 e 1237 per mille litri (+65 e +66 euro); il gasolio autotrazione tra 1219 e 1222 per mille litri (+79 e +80 euro); il gasolio agricolo tra 783 e 786 per mille litri (+16 euro); il gasolio riscaldamento tra 1042 e 1044 euro per mille litri (-9 euro); il denso Btz tra 551 e 555 per mille chili (+5 e +6 euro). (C.B.)

(dalla Staffetta del 14 dicembre 2011)

Carburanti, arrivano i ribassi

Eni e Tamoil scendono sul diesel, TotalErg anche sulla verde. Media gasolio sotto 1,7 euro/litro

Si è chiusa venerdì con il terzo ribasso consecutivo sui prezzi dei prodotti raffinati una settimana dal tono decisamente "orso". Nelle ultime tre sessioni le quotazioni di benzina e gasolio hanno perso quasi venti euro per mille litri. In particolare, il prodotto leggero si è attestato venerdì a 888 dollari la tonnellata (-4), pari a 513 euro per mille litri (-4), mentre il diesel ha quotato 930 dollari la tonnellata (-6), pari a 601 euro per mille litri (-6).

Ribassi che da domenica hanno iniziato a riversarsi, pur con timidezza, sui prezzi alla pompa.

Stando alla consueta rilevazione della Staffetta Quotidiana, ieri è stata Eni a mettere mano ai listini riducendo di 0,8 centesimi al litro il prezzo del gasolio. Il nuovo prezzo medio nazionale del cane a sei zampe si attesta a 1,693 euro/litro.

Ribasso sul gasolio anche per Tamoil (-0,5 centesimi a 1,705 euro/litro), mentre TotalErg riduce i prezzi di entrambi i prodotti: benzina -0,3 centesimi a 1,713 euro/litro, diesel -0,8 centesimi a 1,702 euro/litro.

Stabile la media ponderata nazionale dei prezzi della benzina tra i diversi marchi (1,709 euro/litro), scende di cinque millesimi, sotto quota 1,7, quella del gasolio (1,696 euro/litro).

Gpl Eni in media nazionale a 0,754 euro/litro, prezzi medi del metano a 0,93 euro/kg con punte minime a 0,81 e massime a 1,03.

In allegato la consueta tabella con prezzi e variazioni compagnia per compagnia.

(dalla Staffetta online del 19 dicembre 2011)

Variazioni prezzi carburanti e combustibili all'ingrosso

Listini mercato petrolifero extra-rete, indicazioni per domani

In base alla chiusura Cif Med del 16 dicembre e all'andamento dell'euro i listini extra-rete dei prodotti petroliferi domani dovrebbero registrare, rispetto ad oggi, le seguenti variazioni:

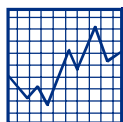
1. **benzina 10ppm** +4 euro per mille litri;
2. **gasolio autotrazione 10ppm** -6;
3. **gasolio agricolo** -6;
4. **gasolio motopesca** -6;
5. **gasolio risca 0,1** -6;
6. **o.c. denso Btz** +1 euro per mille chili.

Euro (chiusura Bce del 16 dicembre): 1,3064 dollari rispetto al precedente 1,3019.

(dalla Staffetta online del 19 dicembre 2011)

STAFFETTA QUOTIDIANA		Prezzi Carburanti* per compagnia				Benzina Gasolio	
www.staffettaonline.com		19 dicembre 2011				Min	1,710 1,693
						Media**	1,709 1,696
						Max	1,719 1,710
							
Benzina	1,713	1,713	1,714	1,710	1,712	1,719	1,713
var**	—	—	—	—	—	—	-0,003
Gasolio	1,693	1,704	1,695	1,7	1,71	1,705	1,702
var**	-0,008	—	—	—	—	-0,005	-0,008

* Prezzi medi nazionali calcolati dalla Staffetta sulla base di molteplici rilevazioni e al netto di differenziali e sconti (fiscali, geografici, di qualità, di orario di apertura, self pre e post pay, ecc.) ** Variazioni rispetto all'ultima rilevazione



Chiusure dei mercati

(Settimanale)

Mercato interno extra-rete^(*)

Rilevazione del 16 dicembre

	Nord		Centro		Sud e isole	
	min	max	min	max	min	max
Benzina (€/000 lt)	1248	-1250	1254	-1257	1258	-1261
Punte min-max	1242	-1257	1247	-1262	1249	-1271
Gasolio auto (€/000 lt)	1233	-1235	1238	-1241	1243	-1249
Punte min-max	1230	-1257	1229	-1250	1235	-1270
Gasolio agricolo (€/000 lt)	774	-775	780	-784	783	-785
Punte min-max	769	-781	769	-791	774	-800
Gasolio riscaldamento (€/000 lt)	1016	-1019	1023	-1025	1029	-1031
Punte min-max	1009	-1027	1013	-1036	1016	-1038
O.c. fluido 3/5 (€/000 kg)	n.d.	-n.d.	n.d.	-n.d.	799	-802
Punte min-max				755		-821
O.c. denso Btz (€/000 kg)	533	-535	538	-540	550	-553
Punte min-max	528	-545	535	-547	545	-557
Gpl miscela (comb.) ^(**) (€/000 kg)	833 - 859					
Punte min-max	815 - 880					

(*) Quotazioni Siva all'acquisto per pagamento a 30 gg. (**) Dato nazionale

Mercato del Mediterraneo^(*)

	Fob	Cif
Benzina 10ppm (in € per '000 lt)	509,32	517,58
Nafta (in € per '000 lt)	445,20	456,89
Jet (in € per '000 lt)	569,94	—
Diesel 10ppm (in € per '000 lt)	595,83	607,03
Gasolio 0,1% (in € per '000 lt)	575,38	587,72
O.c. Btz (in € per tonn)	484,29	494,28
O.c. Atz (in € per tonn)	447,04	457,02

Cambio €/€: 1,3019

Densità utilizzate: benzina 0,755, gasoli 0,845, nafta 0,70, jet 0,79

(*) Valore dei prodotti raffinati scambiati in base alle condizioni della domanda/offerta del momento

Rispetto alle quotazioni del mercato del Mediterraneo, quelle del nord ovest d'Europa, con base a Rotterdam, sono risultate più alte per benzina e nafta e gasolio riscaldamento 0,1%. Più basse, invece, per diesel e oli combustibili Btz e Atz. La benzina a Rotterdam costa 3,04 € per mille litri in più che nel mercato del Mediterraneo, la nafta 5,24 euro per mille litri e il gasolio risca 0,49 euro per mille litri. Il diesel costa, invece, 10,55 € euro per mille litri in meno rispetto al Mediterraneo, l'olio combustibile 0,58 € tonnellata, l'Atz 5,18 €/tonn.

Quotazioni degli oli vegetali su Rotterdam

Soia (degommato fob exmill) Dic.	905	€/t
Colza (fob exmill) Feb. - Apr.	940	€/t
Girasole (extank 6 porti opz.) Gen. - Mar.	1.185	\$/t
Palma grezzo (Sumatra-Malesia cif) Gen. - Mar.	997,5	\$/t
Cocco (Filippine-Indonesia cif) Gen. - Feb.	1.345	\$/t

Mercato dei greggi

	Wti (\$/b) Future di gennaio	Brent (\$/b) Future di gennaio	Brent Dated \$/barile	Paniere Opec \$/barile	Paniere Staffetta \$/barile	Cambio (€/€ 1.936,27) Euro/dollaro
Venerdì 9	99,41	108,62	107,71	107,45	107,69	1,3384
Lunedì 12	97,77	107,26	107,72	107,33	107,84	1,3251
Martedì 13	100,14	109,50	108,84	107,65	108,79	1,3181
Mercoledì 14	94,95	105,02	105,99	106,88	105,76	1,2993
Giovedì 15	93,87	105,09	105,06	104,60	104,71	1,3019

Elaborazione su dati Nymex, Ipe, Opec, Aie, Argus, Kingsman, Reuters, Banchemo-Costa & C., Dow Jones, Bce e operatori del settore

Commento della settimana

Mercato internazionale. Negli ultimi sette giorni monitorati, il prezzo del petrolio ha perso decisamente terreno, spinto al ribasso, sia dal rafforzamento del dollaro sia dalla decisione dell'Opec di mantenere la produzione intorno ai 30 milioni di barili al giorno per evitare che la crisi dell'euro zona spinga nuovamente il mondo in recessione. Inoltre il vistoso aumento delle scorte di benzina in Usa fa temere il peggio per quel che riguarda la domanda di carburanti nel nuovo continente. Il Paniere Opec, composto da 12 greggi diversi, è sceso a 104,6 dollari al barile (-4,38), il Light crude a 93,87 (-4,47), il Brent a 105,09 (-3,02), il paniere monitorato dalla Staffetta a 104,71 (-3,47). In merito ai prodotti, la media delle quotazioni Cif della benzina 10 ppm è scivolata a 894,88 \$/t (-18,75), del gasolio 10 ppm a 926,88 (-42,63), del risca 0,1% a 905,63 (-42,13) del Btz a 642,88 (-20,75), dell'Atz a 591,38 (-18). In particolare sul mercato Cif di Rotterdam la quotazione del diesel 10 ppm presenta oscillazioni che vanno da un minimo di 918,5 ad un massimo di 919 dollari tonnellata, quelle della benzina da 897,25 a 897,75.

Mercato interno. Settimana condizionata fortemente dall'euro debole nei confronti del dollaro, che ha peggiorato le condizioni d'acquisto dei rivenditori o ridimensionato i ribassi prospettati dal Cif Med. Ieri mattina ad esempio la benzina ha ceduto 14-15 euro per mille litri, il gasolio autotrazione (agricolo, artico e motopesca) 7, il risca 9 e il denso Btz 8 euro per mille chili. Diminuzioni maggiori si sarebbero registrate se il cambio di riferimento non fosse crollato a 1,2993 dollari. Rispetto a venerdì scorso, in base alle indicazioni giornaliere del mercato del Mediterraneo la benzina ha lasciato sul terreno all'incirca 3 euro, il gasolio autotrazione 9, il risca 13 e il denso Btz 5. Per lunedì, ad un cambio di 1,3019 dollari, i gasoli autotrazione e agricolo scenderanno di 7 euro, il risca di 9 e il denso Btz di 8. La benzina invece ne recupererà 1.

Mercato dei noli

Sulle Aframax buone attività di mercato nel Mediterraneo. Rate tendenzialmente in calo vista la discreta disponibilità di navi disponibili. Sulle Suezmax rate ed attività tendenzialmente in crescita.

Fissati italiani

– Totonno Bottiglieri, 80 Mar Nero/Usa, WS 125, conto Mercuria
– Sks Satilla, 135 Ceyhan/UK-Continente, WS 90, conto Vitol

Bunkeraggi italiani

Quotazioni porti (Genova/Napoli/Gaeta/Venezia/Trieste/Ravenna/Livorno/Augusta) in \$/t.m., franco bordo:

Fuel oil (Ifo 380 cst)	622/634
Fuel oil (Ifo 180 cst)	650/694
Marine gasoil (0,1%)	954/960

Mercato petrolifero

L'andamento delle medie mensili dei "prezzi Italia" negli ultimi 12 mesi

Benzina senza piombo (euro/'000 litri)					Gasolio auto (euro/'000 litri)				
	Prezzo Sif/Siva	IVA	Accisa	Prezzo finale		Prezzo Sif/Siva	IVA	Accisa	Prezzo finale
Dicembre	612,26	235,25	564,00	1.411,52	Dicembre	648,99	214,40	423,00	1.286,38
Gennaio	646,47	242,09	564,00	1.452,56	Gennaio	683,78	221,36	423,00	1.328,14
Febbraio	660,69	244,94	564,00	1.469,63	Febbraio	703,05	225,21	423,00	1.351,26
Marzo	705,30	253,86	564,00	1.523,15	Marzo	757,61	236,12	423,00	1.416,73
Aprile	716,30	257,03	568,87	1.542,19	Aprile	778,85	241,34	427,87	1.448,06
Maggio	719,28	258,12	571,30	1.548,69	Maggio	755,76	237,21	430,30	1.423,26
Giugno	703,17	254,89	571,30	1.529,36	Giugno	738,46	233,75	430,30	1.402,52
Luglio	700,27	262,69	613,20	1.576,16	Luglio	736,37	241,71	472,20	1.450,28
Agosto	708,48	264,34	613,20	1.586,02	Agosto	745,34	243,51	472,20	1.461,04
Settembre	707,12	269,37	613,20	1.589,69	Settembre	745,20	248,39	472,20	1.465,79
Ottobre	702,73	276,35	613,20	1.592,27	Ottobre	754,18	257,54	472,20	1.483,92
Novembre	693,33	276,24	622,10	1.591,67	Novembre	769,22	262,57	481,10	1.512,89

Gpl auto (euro/'000 litri)					Gasolio riscaldamento (euro/'000 litri)				
	Prezzo Sif/Siva	IVA	Accisa	Prezzo finale		Prezzo Sif/Siva	IVA	Accisa	Prezzo finale
Dicembre	480,98	121,25	125,27	727,50	Dicembre	630,94	206,83	403,21	1.240,99
Gennaio	514,90	128,04	125,27	768,21	Gennaio	656,07	211,86	403,21	1.271,14
Febbraio	533,77	131,81	125,27	790,85	Febbraio	680,00	216,64	403,21	1.299,85
Marzo	535,14	132,08	125,27	792,49	Marzo	735,29	227,70	403,21	1.366,20
Aprile	532,94	131,64	125,27	789,85	Aprile	745,04	229,65	403,21	1.377,90
Maggio	524,12	129,88	125,27	779,26	Maggio	715,26	223,69	403,21	1.342,16
Giugno	504,13	125,88	125,27	755,28	Giugno	710,62	222,77	403,21	1.336,59
Luglio	486,94	122,44	125,27	734,65	Luglio	722,96	225,23	403,21	1.351,40
Agosto	481,17	121,28	125,27	727,73	Agosto	727,59	226,16	403,21	1.356,96
Settembre	482,15	123,92	125,27	731,34	Settembre	734,13	232,03	403,21	1.369,37
Ottobre	478,12	126,71	125,27	730,11	Ottobre	734,63	238,95	403,21	1.376,78
Novembre	474,10	125,87	125,27	725,24	Novembre	761,12	244,51	403,21	1.408,84

Olio combustibile fluido Btz 1% (euro/tonn.)					Olio combustibile Btz (*) (euro/tonn.)				
	Prezzo Sif/Siva	IVA	Accisa	Prezzo finale		Prezzo Sif/Siva	IVA	Accisa	Prezzo finale
Dicembre	607,45	77,43	166,84	851,72	Dicembre	435,60	n.d.	31,39	466,99
Gennaio	632,66	79,95	166,84	879,45	Gennaio	446,31	n.d.	31,39	477,70
Febbraio	652,68	81,95	166,84	901,47	Febbraio	469,57	n.d.	31,39	500,96
Marzo	702,89	86,97	166,84	956,70	Marzo	536,31	n.d.	31,39	567,70
Aprile	718,30	88,52	166,84	973,66	Aprile	558,00	n.d.	31,39	589,39
Maggio	691,05	85,79	166,84	943,68	Maggio	522,47	n.d.	31,39	553,86
Giugno	692,43	85,93	166,84	945,20	Giugno	537,47	n.d.	31,39	568,86
Luglio	700,26	86,71	166,84	953,81	Luglio	555,65	n.d.	31,39	587,04
Agosto	693,96	86,08	166,84	946,87	Agosto	538,02	n.d.	31,39	569,41
Settembre	705,50	87,23	166,84	959,57	Settembre	564,98	n.d.	31,39	578,37
Ottobre	705,17	87,20	166,84	959,20	Ottobre	546,77	n.d.	31,39	578,16
Novembre	720,96	88,78	166,84	976,58	Novembre	566,08	n.d.	31,39	597,47

Note: media pesata con i giorni del mese in cui è valido il prezzo del lunedì; (*) per l'olio combustibile denso Btz la rilevazione viene effettuata IVA esclusa.

La tabella precedente è stata pubblicata sulla Staffetta del 22 settembre.

Fonte: Ministero dello Sviluppo Economico – Dipartimento per l'Energia, Direzione generale per la sicurezza dell'approvvigionamento e le infrastrutture energetiche

Andamento dei prezzi sul mercato extra-rete

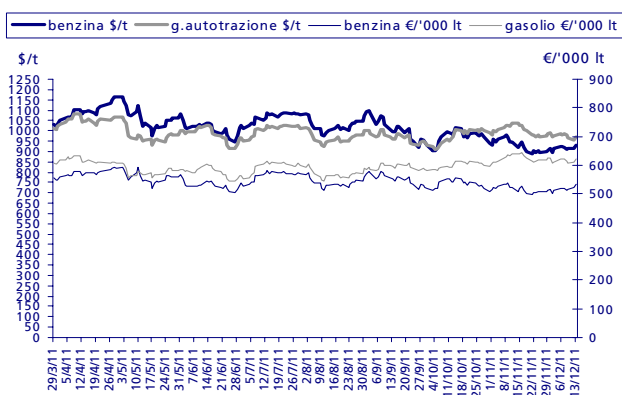
(Settimanale)

Greggi e Mediterraneo in tensione, rincari per l'extra-rete

Greggi e prodotti petroliferi in forte salita martedì sera con consistente impatto per oggi sul mercato interno. Nelle contrattazioni infatti il greggio Wti di gennaio con un balzo di 2,37 \$ ha chiuso a 100,14 \$/t, toccando in corso di contrattazione un minimo di 97,64 e un massimo di 101,25 \$/t. Il Brent di gennaio ne ha presi 2,24 portandosi a 109,50 \$/t, passando da un prezzo minimo di 107,07 \$ ad un massimo di 111,10 \$/t. A spingere i listini le voci (peraltro smentite) di possibile chiusura dello stretto di Hormuz da parte dell'Iran per ritorsione nei confronti dell'accordo al Congresso per le sanzioni contro la Banca centrale iraniana. Nello stretto, situato tra Iran e Oman, transitano 15,5 mln di barili di greggio al giorno: un sesto del consumo mondiale, secondo le stime ufficiali Usa. L'impennata dei greggi ha influenzato anche le quotazioni dei prodotti petroliferi. In particolare sul Cif Med la benzina ha chiuso in rialzo a 532,70 euro per mille litri, il diesel 10ppm a 620,56 euro per mille litri, il gasolio 0,1 a 599,72 euro per mille litri, il denso Btz a 507,17 euro per mille chili. Ad aggravare il bilancio per i rivenditori il cambio euro/dollaro in forte ribasso a 1,3181. Questa mattina la benzina, il gasolio autotrazione e agricolo saliranno di 10 euro per mille litri, il risca e il denso Btz di 7 euro. Ieri, la benzina è rincarata di altri 6 euro rispetto a martedì, i gasoli nazionale e agricolo di 2, il risca di 5 e il denso Btz di 10. Dalle forchette medie rilevate **ieri mattina** nelle tre macroaree di riferimento si può ricavare, in base alle variazioni indicate, il prezzo medio Siva della benzina, che si aggira intorno ai 1254 euro per mille litri al Nord, ai 1261 al Centro e ai 1265 al Sud più Isole. Il divario di prezzo tra le aree Nord e Centro è di 7 euro e tra Centro e Sud più Isole di 4. Il prezzo medio Siva del gasolio autotrazione è di 1231 euro al Nord, di 1237 al Centro e di 1243 al Sud e Isole. Il divario di prezzo tra le aree Nord e Centro e tra Centro e Sud più Isole è di 6 euro. Il prezzo medio Siva del risca è di 1019 euro al Nord, di 1023 al Centro e di 1035 al Sud e Isole. Il divario di prezzo tra le aree Nord e Centro è di 4 euro e tra Centro e Sud più Isole di 12. Nella *tabella* pubblichiamo la consueta panoramica delle quotazioni Siva all'acquisto praticate **ieri mattina** ai rivenditori per pagamento a trenta giorni. (C.B.)

Errata corrige: nella tabella dei prezzi del mercato extra-rete, pubblicata su Staffetta dell'8 dicembre a pag. 3, i valori corretti del gasolio agricolo sono: al Nord 782 -784 (punte min-max: 777 - 790); al Centro 788 -790 (punte min-max: 777 - 802); Sud e Isole 795 -798 (punte min-max: 784 - 813). La tabella è stata già corretta sul sito della Staffetta.

Quotazioni High Cif Med 10ppm

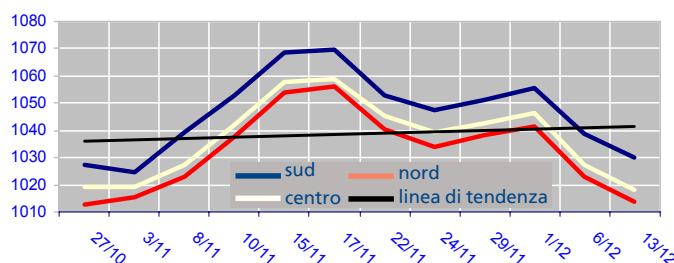


Extra-rete: rilevazione del 14 dicembre

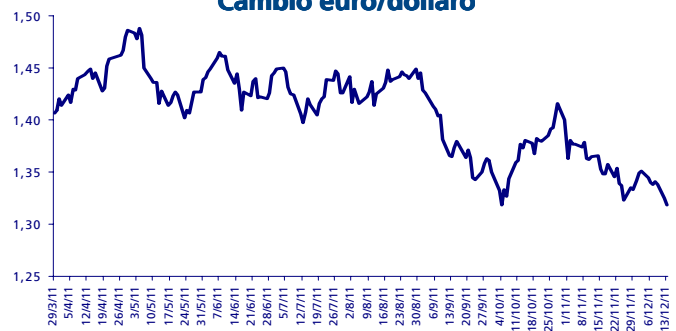
(Quotazioni Siva)

	Nord		Centro		Sud e isole	
	min	max	min	max	min	max
Benzina (€/000 lt)	1253	1255	1260	1262	1265	1266
Punte min-max	1247	1261	1252	1266	1254	1276
Gasolio auto (€/000 lt)	1230	1232	1236	1238	1242	1244
Punte min-max	1225	1237	1226	1247	1233	1252
Gasolio agricolo (€/000 lt)	771	773	778	781	782	784
Punte min-max	767	779	766	789	773	797
Gasolio riscaldamento (€/000 lt)	1017	1020	1021	1025	1035	1036
Punte min-max	1012	1029	1012	1036	1032	1039
O.c. fluido 3/5 (€/000 kg)	n.d.	n.d.	n.d.	n.d.	815	819
Punte min-max					789	841
O.c. denso Btz (€/000 kg)	536	539	539	541	553	556
Punte min-max	528	555	536	548	545	569

Quotazioni Siva all'acquisto del gasolio riscaldamento



Cambio euro/dollaro



da Staffetta Prezzi

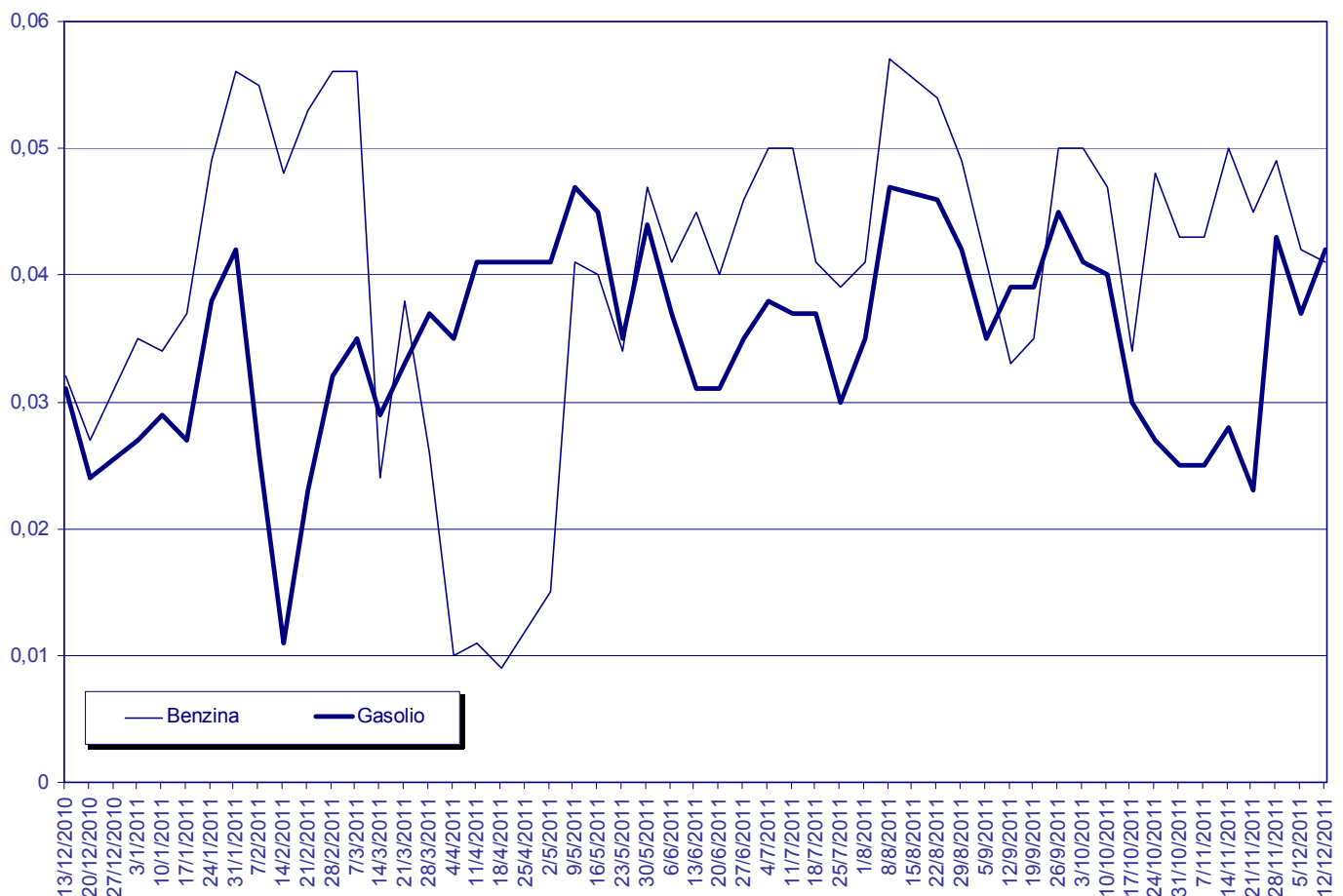
Fonte: Elaborazione Staffetta su dati Ufficio Italiano Cambi

Negli ultimi dodici mesi

(Settimanale)

Andamento degli "stacchi Italia" (rispetto alle "medie Ue" a 17 in euro/litro)

Media a 15	Benzina	Gasolio		Benzina	Gasolio	
13/12/10	0,032	0,031		20/06/11	0,040	0,031
20/12/10	0,027	0,024		27/06/11	0,046	0,035
03/01/11	0,035	0,027		04/07/11	0,050	0,038
10/01/11	0,034	0,029		11/07/11	0,050	0,037
17/01/11	0,037	0,027		18/07/11	0,041	0,037
24/01/11	0,049	0,038		25/07/11	0,039	0,030
31/01/11	0,056	0,042		01/08/11	0,041	0,035
07/02/11	0,055	0,026		08/08/11	0,057 massimo	0,047 massimo
14/02/11	0,048	0,011 minimo		22/08/11	0,054	0,046
21/02/11	0,053	0,023		29/08/11	0,049	0,042
28/02/11	0,056	0,032		05/09/11	0,041	0,035
07/03/11	0,056	0,035		12/09/11	0,033	0,039
14/03/11	0,024	0,029		19/09/11	0,035	0,039
21/03/11	0,038	0,033		26/09/11	0,050	0,045
28/03/11	0,026	0,037		03/10/11	0,050	0,041
04/04/11	0,010	0,035		10/10/11	0,047	0,040
11/04/11	0,011	0,041		17/10/11	0,034	0,030
18/04/11	0,009 minimo	0,041		24/10/11	0,048	0,027
02/05/11	0,015	0,041		31/10/11	0,043	0,025
09/05/11	0,041	0,047 massimo		07/11/11	0,043	0,025
16/05/11	0,040	0,045		14/11/11	0,050	0,028
23/05/11	0,034	0,035		21/11/11	0,045	0,023
30/05/11	0,047	0,044		28/11/11	0,049	0,043
06/06/11	0,041	0,037		05/12/11	0,042	0,037
13/06/11	0,045	0,031		12/12/11	0,041	0,042



Fonte: Elaborazione dati pubblicati ogni settimana sulla Staffetta (in euro/litro)

Rilevazione del 12 dicembre

(Settimanale)

Gli "stacchi Italia" dalle "medie Ue"

Prezzi medi al consumo (Sif/Siva)	Benzina		Gasolio auto		Gasolio riscaldamento		O.c. denso Btz (°°)	
	euro/lt	Var.	euro/lt	Var.	euro/lt	Var.	euro/kg	Var.
Austria (3)	0,602	=	0,708	- 0,005	0,699	- 0,002	0,533	=
Belgio (2)	0,641	- 0,009	0,731	- 0,023	0,693	=	0,501	+ 0,013
Bulgaria (2)	0,586	=	0,683	=	0,688	=	0,562	=
Cipro	0,678	=	0,795	=	0,758	=	0,684	=
Danimarca (2)	0,689	+ 0,003	0,755	=	0,803	- 0,001	0,413	+ 0,013
Estonia	0,617	- 0,002	0,740	- 0,002	0,717	=	—	—
Finlandia (2)	0,642	- 0,001	0,783	+ 0,004	0,730	- 0,004	—	—
Francia (2)	0,629	+ 0,002	0,712	- 0,004	0,729	- 0,004	0,531	+ 0,005
Germania (2)	0,608	- 0,006	0,700	- 0,024	0,698	- 0,012	—	—
Grecia (2)	0,650	+ 0,001	0,806	=	0,721	- 0,003	0,583	+ 0,004
Irlanda (2)	0,668	- 0,011	0,713	- 0,014	0,819	- 0,002	0,751	+ 0,002
Italia (1-2)	0,678	- 0,002	0,777	- 0,003	0,761	+ 0,009	0,568	+ 0,004
Lettonia	0,639	- 0,015	0,753	- 0,018	0,753	- 0,018	—	—
Lituania	0,634	- 0,002	0,759	- 0,002	0,683	- 0,003	0,472	- 0,008
Lussemburgo (2)	0,643	=	0,725	- 0,008	0,693	=	—	—
Malta	0,726	=	0,753	=	0,688	=	0,684	=
Olanda (2)	0,635	+ 0,009	0,729	- 0,008	0,463	+ 0,002	0,490	+ 0,012
Polonia	0,604	- 0,012	0,711	- 0,011	0,696	- 0,021	0,541	- 0,008
Portogallo (2)	0,654	+ 0,004	0,776	=	0,731	- 0,001	0,694	+ 0,015
Rep. Ceca	0,637	- 0,014	0,731	- 0,015	0,673	- 0,016	0,385	- 0,007
Romania	0,628	+ 0,001	0,720	+ 0,001	0,581	=	0,559	+ 0,001
Slovacchia	0,645	+ 0,002	0,751	- 0,013	0,787	=	0,450	=
Slovenia	0,605	=	0,716	=	0,679	=	0,563	=
Spagna (2)	0,654	+ 0,008	0,753	=	0,683	- 0,002	0,540	+ 0,010
Svezia (2)	0,599	- 0,009	0,730	- 0,010	0,665	- 0,020	0,579	- 0,007
Ungheria	0,635	- 0,017	0,756	- 0,022	0,756	- 0,022	0,551	=
U.K. (2)	0,619	+ 0,006	0,702	+ 0,009	0,666	+ 0,004	—	—
Media ponderata a 27	0,631	↓	0,731	↓	0,712	↓	0,563	↑
Variazione rispetto al 5 dicembre	- 0,001		- 0,006		- 0,007		+ 0,005	
Stacco Italia rispetto a Media a 27+ 0,047	↓		+ 0,046	↑	+ 0,049	↑	+ 0,005	↓
Variazione	- 0,001		+ 0,003		+ 0,016		- 0,001	
Media ponderata area euro	0,637	↓	0,735	↓	0,713	↓	0,571	↑
Variazione rispetto al 5 dicembre	- 0,001		- 0,008		- 0,005		+ 0,007	
Stacco Italia rispetto a Media euro+ 0,041	↓		+ 0,042	↑	+ 0,048	↑	- 0,003	↓
Variazione	- 0,001		+ 0,005		+ 0,014		- 0,003	

(1) "Prezzo Italia" rilevato dal Ministero dello Sviluppo Economico.

(2) Contenuto massimo di zolfo 0,005 % nel gasolio auto.

(3) Contenuto massimo di zolfo 0,001 % nel gasolio auto.

(°°) =/-1% di zolfo tranne che per Irlanda, Cipro, Lettonia, Lituania, Malta e Portogallo con qualità di zolfo Atz.

(*) Pur in presenza di consistenti consumi nazionali non viene da tempo più comunicato il prezzo di vendita dell'Oc Btz tedesco. La Germania è stata quindi tolta dal paniere per il calcolo della media dell'o.c. Btz.

(*) Dato corretto rispetto all'edizione pubblicata venerdì scorso che riportava un aumento di 6 millesimi.

↑↓ In aumento o in diminuzione rispetto alla rilevazione precedente.

Fonte: Elaborazioni Unione Petrolifera su dati raccolti dalla Commissione europea - DG Tren (Energia e Trasporti)

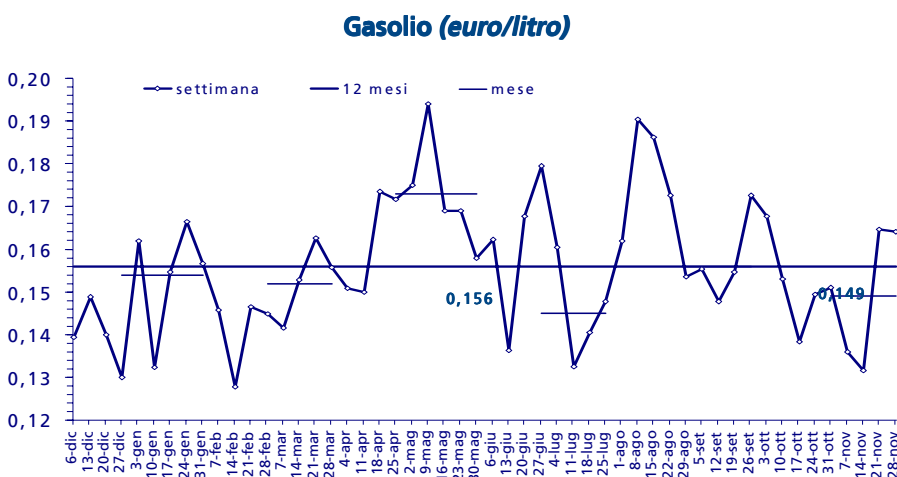
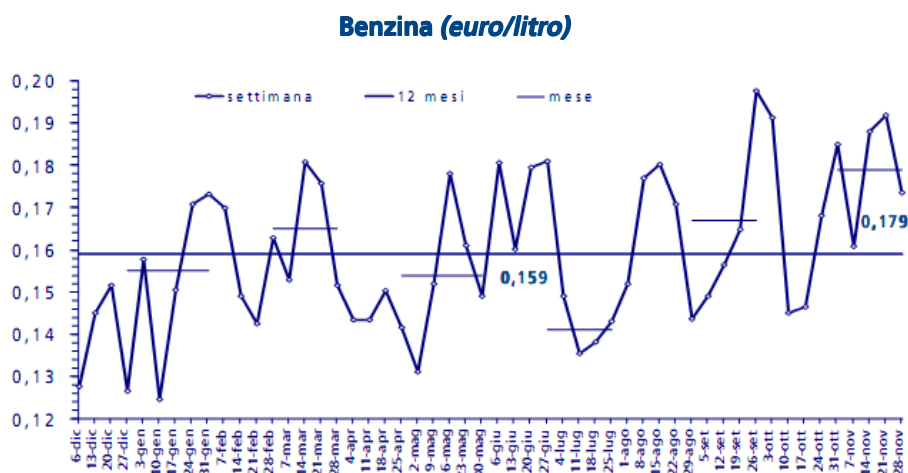
Aggiornati all'ultimo lunedì del mese

(Mensile)

L'andamento dei "margini" sui carburanti in novembre

I grafici che seguono mostrano l'andamento dal 7 al 28 novembre del "margine" sui carburanti, calcolato su base settimanale come la differenza tra il cosiddetto "prezzo Italia" Sif/siva (al netto delle tasse), rilevato dal ministero dello Sviluppo economico ogni lunedì, e la quotazione High Cif Med sia della benzina Premium gasoline 10 ppm, che del gasolio Diesel 10 ppm, tenendo ferma la metodologia fin qui seguita, che prevede il confronto con la media degli ultimi dodici mesi. Si segnala che dal 1° novembre l'accisa sulla benzina è salita a 622,10 euro per mille litri e quella sul gasolio a 481,10 euro per mille litri (v. *Staffetta 1/11*). La precedente rilevazione mensile sui margini alla pompa è stata pubblicata sulla *Staffetta* del 4 novembre scorso.

Benzina. Novembre è stato un mese piuttosto positivo per i margini della benzina, anche se l'andamento puntuale è stato abbastanza altalenante. Nel complesso, la media mensile è salita di 12 millesimi a 0,179 euro/litro. In aumento di ben tre millesimi la media degli ultimi 12 mesi, a 0,159 euro/litro. Inoltre, per il margine della benzina continua a crescere il primato su quello del gasolio: il differenziale è a vantaggio della benzina di 30 millesimi. Venendo alla progressione puntuale di ogni lunedì per il "prezzo Italia" Sif/Siva, si è registrato un andamento altalenante. Dallo 0,694 euro/litro del 7 novembre, si è saliti la rilevazione successiva a 0,696, per scendere il 21 novembre a 0,690, e andare giù ancora a 0,681 il 28 novembre nell'ultimo lunedì del mese. Andamento simile per le quotazioni Cif Med. Da 970 dollari tonnellata 7 novembre, si è scivolati a 918,75 \$/t il lunedì successivo, per scendere ancora a 888 \$/t il 21 novembre e risalire a 897,5 \$/t nell'ultimo lunedì del mese. Da questi dati è scaturito un andamento dei margini a parabola. Dalla prima rilevazione a 0,161 euro/litro, si è saliti la volta successiva a 0,188 euro, per poi aumentare a 0,192 il 21 novembre (valore inferiore di soli 6 millesimi al record di 0,198 euro/litro del 26 settembre scorso) e scivolare a 0,1674 euro nell'ultimo lunedì del mese.

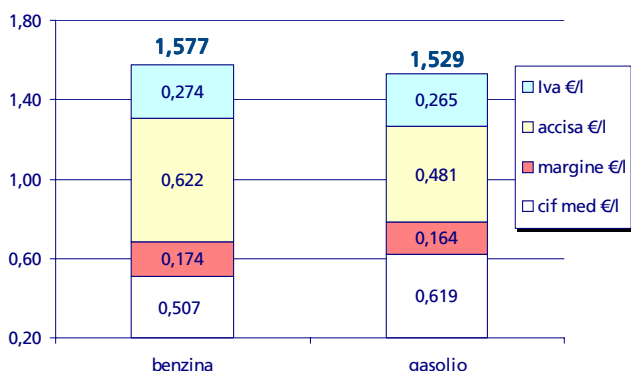


Gasolio. Per il gasolio anche novembre è stato un mese negativo. Attestandosi a 0,149 euro/litro, la media mensile del gasolio è risultata inferiore di 3 millesimi rispetto a quella di ottobre. Stabile a 0,156 la media mobile degli ultimi dodici mesi. Venendo all'andamento puntuale di ogni lunedì, il prezzo Italia Sif/Siva del gasolio è stato sempre crescente. Partito il 7 novembre da 0,760 euro/litro, è salito a 0,771 nella rilevazione successiva, per poi aumentare a 0,779 euro/litro il 21 novembre e salire a 0,783 nella ultima rilevazione del mese. I prezzi del gasolio nel Mediterraneo sono risultati perlopiù al ribasso, eccetto nella seconda rileva-

zione. Partiti da 1014,25 dollari tonnellata il 7 novembre, si è saliti a 1035 \$/t nella rilevazione successiva, per poi scivolare a 979 \$/t il 21 novembre e scendere ancora a 977,25 nell'ultima rilevazione del mese. Questo l'andamento puntuale del "margine" del gasolio: dallo 0,136 euro/litro del 7 novembre, si è scivolati a 0,132 euro il lunedì successivo, per poi salire a 0,165 euro il 21 novembre, scendere a 0,164 euro nell'ultima rilevazione del mese.

Medie. Le medie delle quotazioni sul mercato del Mediterraneo in novembre sono risultate pari a 919 \$/t per la benzina, in calo del 5,8% rispetto alla media ottobre di 975 \$/t e a 1001 \$/t per il gasolio (+3,1% rispetto alla media del periodo precedente pari a 972 \$/t). Nel periodo in esame, l'euro si è mantenuto attorno a una media di 1,3552 dollari, in calo dello 0,6% rispetto alla media del periodo precedente, pari a 1,3638 dollari. Quanto alle medie del prezzo Italia, in novembre quella della benzina è diminuita dell'1,6% a 0,690 euro/litro; quella del gasolio è aumentata a 0,773 euro/litro (+2,6%). (A.P.)

Struttura dei "prezzi Italia" al 28 novembre (euro/litro)



*Quasi del tutto recuperato il gap con l'inizio del 2008**(Annuale)*

L'andamento dei prezzi del greggio e dei prodotti petroliferi nel 2010

La tabella e i grafici che seguono si propongono di fornire una sintesi dell'andamento dei prezzi dei greggi e dei prodotti petroliferi sui mercati internazionali e sul mercato italiano. Per i greggi viene considerato un mix che comprende, oltre al Wti (tra tutti il più speculativo) e al Brent, tre greggi significativi per l'Italia (l'Ural russo, l'Iranian Heavy e il libico Es Sider), nonché il paniere Opec che a sua volta rappresenta un mix di 12 greggi dei paesi membri. Per i prodotti sono state prese le quotazioni Cif rilevate dal Platts in Mediterraneo relativamente alla benzina, ai gasoli e agli oli combustibili, la bussola di riferimento per le variazioni dei prezzi sul mercato italiano, con l'aggiunta della quotazione del biodiesel rilevata a Rotterdam (Fob chiatte). Per i prezzi al consumo sono presi a riferimento i "prezzi Italia" al netto delle imposte,

rilevati ogni lunedì dal ministero dello Sviluppo Economico. L'unica indicazione ufficiale per sintetizzare la miriade di prezzi presenti sul territorio. Per la benzina e il gasolio auto i prezzi tengono conto di tutti gli elementi che influenzano il prezzo alla pompa (self service, differenziali geografici, sconti, campagne promozionali, addizionali regionali). Si tratta dei prezzi che vengono inviati ogni settimana alla Commissione europea per essere utilizzati nella rilevazione delle "medie Ue". Tra le due medie, quella relativa a tutti i 27 paesi membri e quella relativa ai 16 paesi che fanno parte dell'area euro, viene presa in considerazione la seconda. Dal confronto settimanale tra questa seconda media e i "prezzi Italia" si ricavano i cosiddetti "stacchi Italia", considerato un indicatore delle anomalie del sistema distributivo italiano ri-

spetto a quello dei più avanzati mercati europei. Per ogni serie di prezzi vengono indicati i dati registrati all'inizio e alla fine dell'anno con le relative variazioni assolute e percentuali, il punto di flesso minimo e il picco massimo e le date in cui sono stati registrati. Tabella e grafici sono stati elaborati dalla redazione della *Staffetta* utilizzando varie fonti (Nymex, Ipe, Opec, Platts, Mse, Commissione europea, UP).

Dopo un 2009 in netta ripresa, con rilevanti aumenti tra inizio e fine anno, l'ulteriore ripresa del 2010, seppure a ritmi più moderati, ha portato al recupero in due anni quasi tutto il gap rispetto ai livelli registrati all'inizio del 2008 (v. *Staffetta* 28/1/10). Il dato che colpisce di più dello scorso anno è l'impennata del 40% del biodiesel.

(dalla Staffetta del 13 gennaio 2011)

2010 – Le variazioni tra l'inizio e la fine dell'anno, i minimi e i massimi

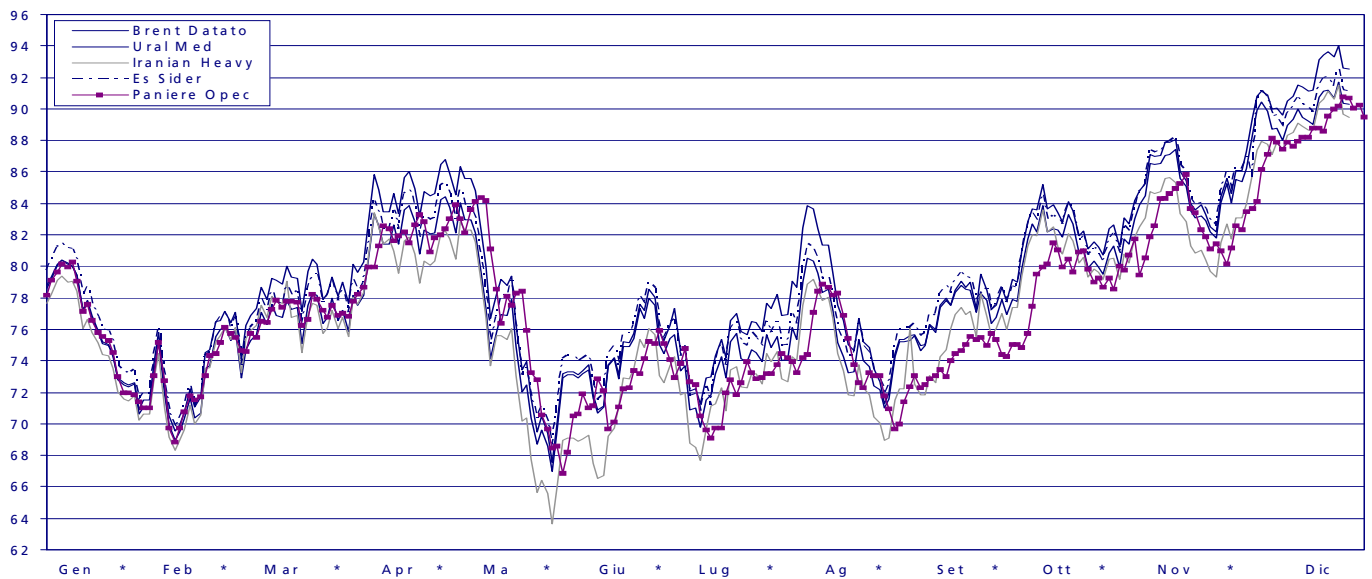
		Da	A	Var.ass.	Var. %	min.	Data	max	Data
Greggi									
Wti	\$/b	81,51	91,38	+ 9,87	+ 12,1	68,01	20/05	91,51	23-24/12
Brent datato	\$/b	78,84	92,55	+ 13,71	+ 17,4	67,58	25/05	94,00	29/12
Ural	\$/b	78,63	90,34	+ 11,71	+ 14,9	67,02	25/05	91,73	29/12
Iranian Heavy	\$/b	77,64	89,48	+ 11,84	+ 15,2	63,69	25/05	91,53	29/12
Es Sider	\$/b	79,75	91,15	+ 11,40	+ 14,3	68,52	25/05	92,54	29/12
Paniere Opec	\$/b	78,18	88,99	+ 10,81	+ 13,8	66,84	25/05	90,73	24/12
Platt's Cif Med									
Benzina 10 ppm	\$/t	732,13	837,25	+ 105,12	+ 14,4	655,50	25/05	858,00	23/12
Gasolio 10 ppm	\$/t	674,00	800,63	+ 126,63	+ 18,8	593,63	08/02	818,75	23/12
Gasolio 0,1	\$/t	665,38	768,75	+ 103,37	+ 15,5	577,00	08/02	785,63	23/12
O.c. Btz (1%)	\$/t	480,38	500,00	+ 19,62	+ 4,1	406,13	25/05	510,13	15/04
O.c. Atz (3,5%)	\$/t	462,50	482,00	+ 19,50	+ 4,2	381,25	25/05	490,13	22/12
Biodiesel (Fob Rott.)	\$/t	1.042,50	1.457,25	+ 414,75	+ 39,8	863,00	19/05	1.472,25	23-29/12
Prezzi Italia (Sif-Siva) ⁽¹⁾									
Benzina	€/1.000 lt	514,31	617,43	+ 103,12	+ 20,0	514,31	04/01	618,77	13/12
Gasolio auto	€/1.000 lt	523,22	654,08	+ 130,86	+ 25,0	523,03	15/02	656,36	13/12
Gpl auto	€/1.000 lt	381,46	491,85	+ 110,39	+ 28,9	381,46	04/01	491,85	20/12
Gasolio risc.to	€/1.000 lt	520,35	639,67	+ 119,32	+ 22,9	520,28	01/02	639,67	20/12
O.c. fluido Btz	€/1.000 kg	564,79	610,43	+ 45,64	+ 8,1	564,79	04/01	624,01	16/08
O.c. denso Btz	€/1.000 kg	374,89	440,77	+ 65,88	+ 17,6	373,32	01/03	441,69	06/12
Medie Ue (Sif-Siva) ⁽²⁾									
Benzina	€/lt	0,474	0,590	+ 0,116	+ 24,4	0,474	04/01	0,590	20/12
Gasolio auto	€/lt	0,487	0,630	+ 0,143	+ 29,4	0,485	15/02	0,630	20/12
Gasolio riscaldamento	€/lt	0,472	0,589	+ 0,117	+ 24,8	0,463	01/02	0,589	20/12
O.c. denso Btz	€/kg	0,367	0,424	+ 0,057	+ 15,5	0,367	04/01	0,426	06/12
Stacchi Italia									
Benzina	€/lt	+ 0,040	+ 0,027	- 0,013	- 32,5	+ 0,019	11/01	+ 0,046	27/09
Gasolio auto	€/lt	+ 0,036	+ 0,024	- 0,012	- 33,3	+ 0,021	25/10	+ 0,044	01/03
Gasolio riscaldamento	€/lt	+ 0,048	+ 0,051	+ 0,003	+ 6,2	+ 0,039	25/10	+ 0,064	16/08
O.c. denso Btz	€/kg	+ 0,008	+ 0,017	+ 0,009	+ 112,5	- 0,010	01/03	+ 0,018	15/11
Cambio €/ \$		1,4389	1,3362	- 0,1027	- 7,1	1,1942	08/06	1,4563	13/01

1) Al netto delle imposte 2) 16 Paesi area €

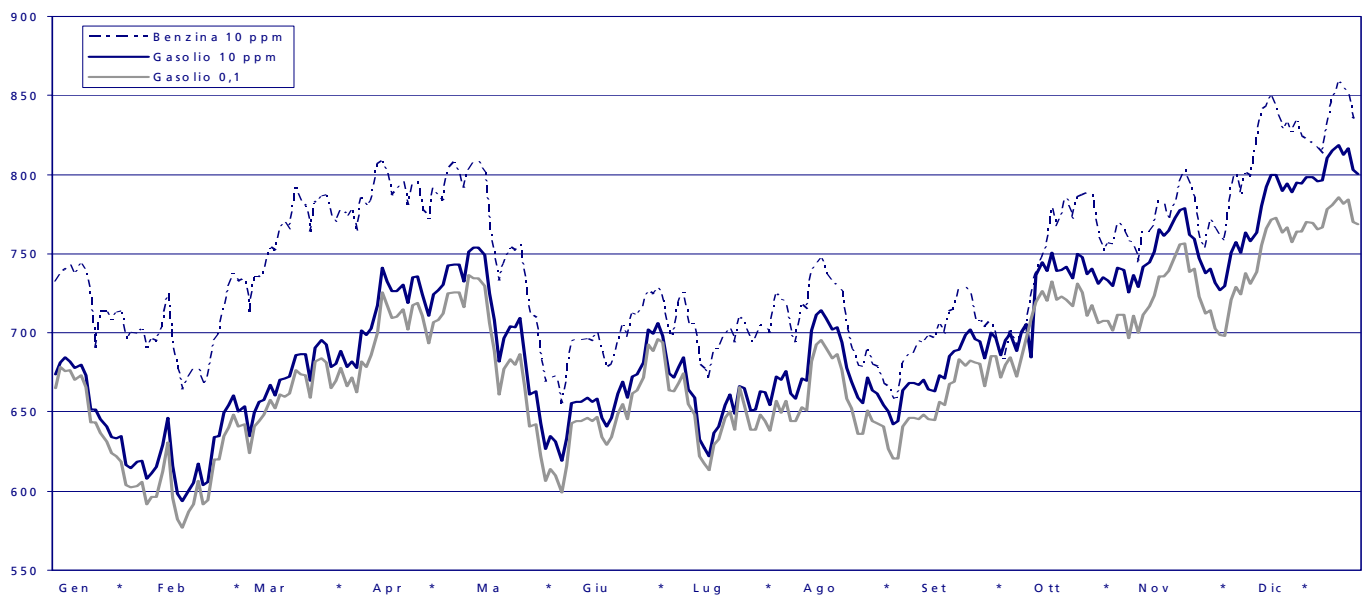
La tabella relativa all'anno 2009 è stata pubblicata sulla *Staffetta* del 20 gennaio 2010.



2010 – Andamento di alcuni greggi di riferimento per il mercato Italia (\$/barile)



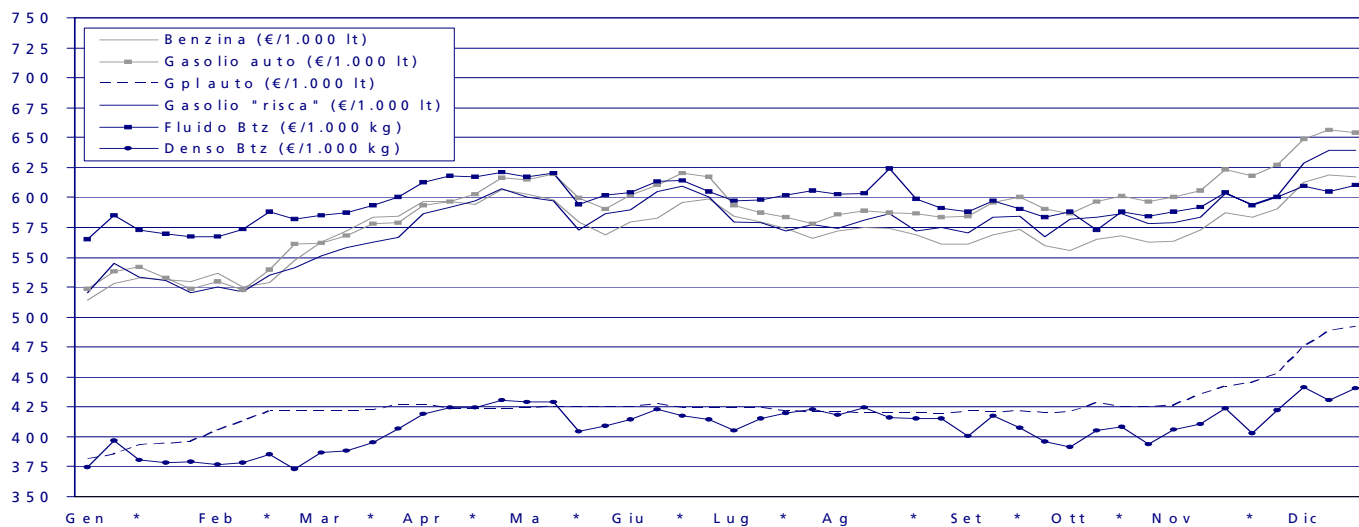
2010 – Benzine e gasoli: andamento delle quotazioni Platts Cif Med (\$/tonnellata)



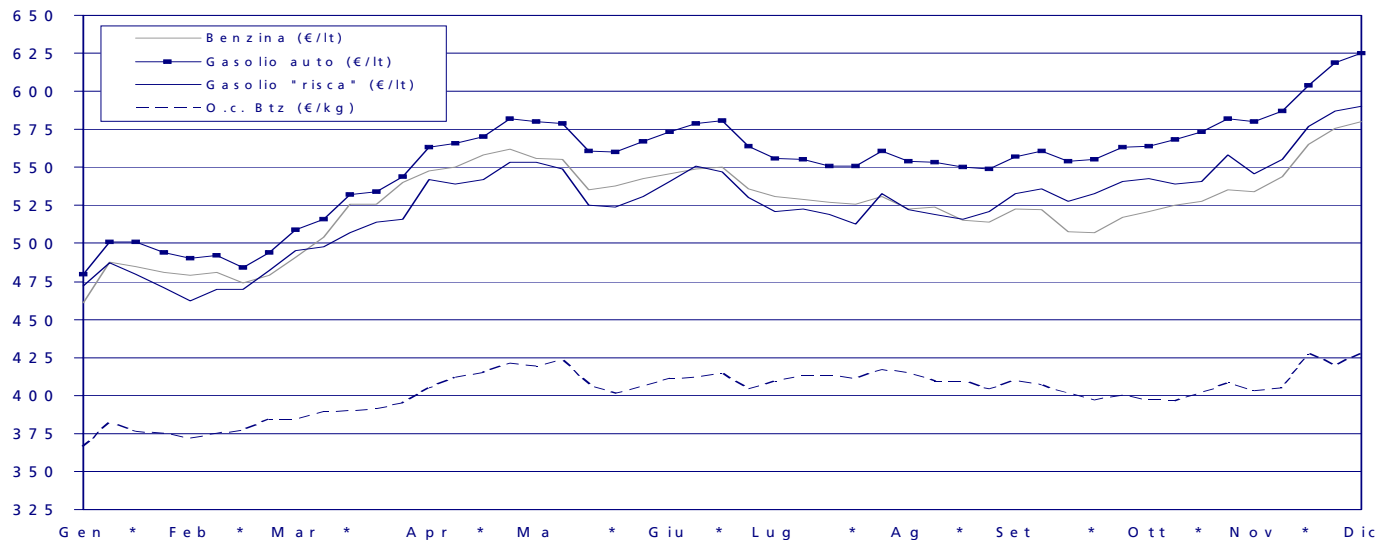
2010 – Olio combustibile: andamento delle quotazioni Platts Cif Med (\$/tonnellata)



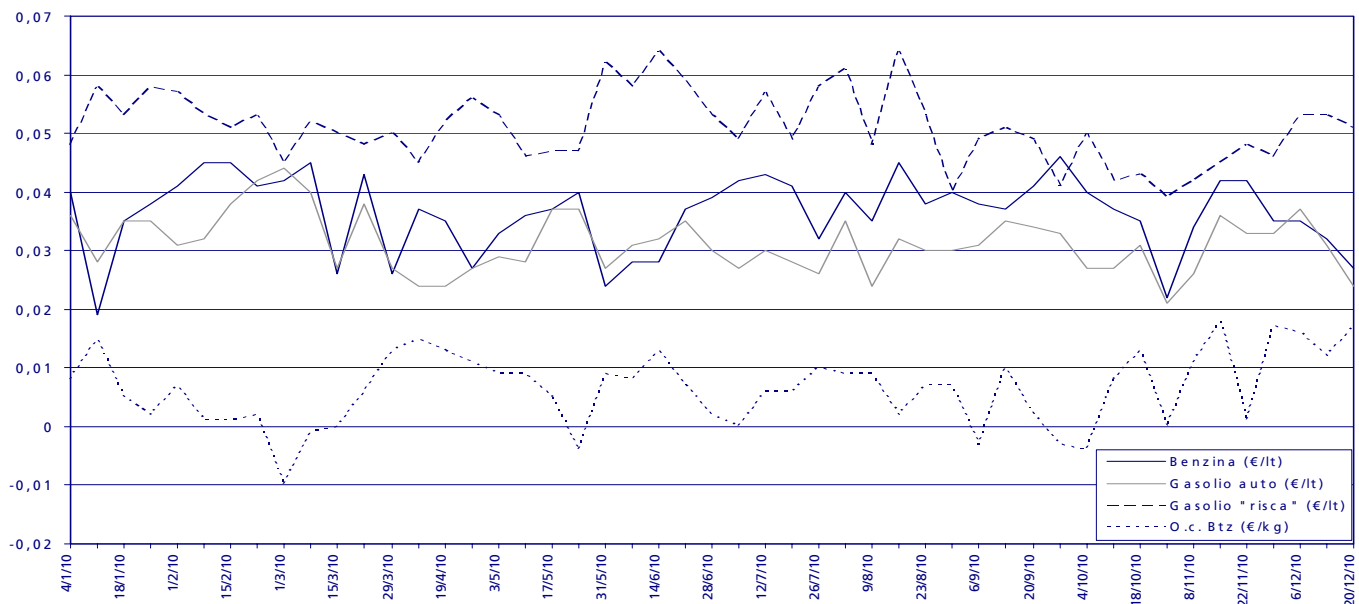
2010 – Andamento "prezzi Italia" (Sif/Siva)



2010 – Andamento "medie Ue" (Sif/Siva) dei principali prodotti (area euro)



2010 – Andamento degli "stacchi Italia" rispetto alle "medie Ue"



Le nuove aliquote di accisa su benzina e gasolio autotrazione

Le accise sui carburanti in vigore dal 28 al 30 giugno, dal 1° luglio al 31 ottobre e dal 1° novembre al 31 dicembre 2011. In aumento gasolio agricolo, benzina agricola e gasolio uso ferroviario.

Le accise sui carburanti in vigore dal 28 al 30 giugno 2011

(euro per mille litri)	Vecchia aliquota	Nuova aliquota	Aumento
Benzina	571,30	611,30	40,0
Benzina agricola	279,94	299,54	19,6
Gasolio	430,30	470,30	40,0
Gasolio agricolo	94,67	103,47	8,8
Gasolio per trasporti ferroviari	129,09	141,09	12,0

Le accise sui carburanti in vigore dal 1° luglio al 31 ottobre 2011

(euro per mille litri)	Vecchia aliquota	Nuova aliquota	Aumento
Benzina	611,30	613,20	1,9
Benzina agricola	299,54	300,47	0,93
Gasolio	470,30	472,20	1,9
Gasolio agricolo	103,47	103,88	0,41
Gasolio per trasporti ferroviari	141,09	141,66	0,57

Le accise sui carburanti in vigore dal 1° novembre al 5 dicembre 2011

(euro per mille litri)	Vecchia aliquota	Nuova aliquota	Aumento
Benzina	613,20	622,10	8,9
Benzina agricola	300,47	304,83	4,36
Gasolio auto	472,20	481,10	8,9
Gasolio agricolo	103,88	105,84	1,96
Gasolio per trasporti ferroviari	141,66	144,33	2,67

Le nuove accise in vigore dal 6 dicembre 2011

(euro per mille litri)	Vecchia aliquota	Nuova aliquota	Aumento
Benzina	622,10	704,20	82,10
Benzina agricola	304,83	345,06	40,23
Gasolio auto	481,10	593,20	112,10
Gasolio agricolo	105,84	130,50	24,66
Gasolio per trasporti ferroviari	144,33	177,96	33,63
Gpl auto⁽¹⁾	227,77	267,77	40,00
	(125,27)*	(147,27)*	22,00
Metano auto⁽²⁾	0,00291	0,00331	0,0004

(1) euro per mille chili; 2) euro per m³.

(*) Valore in euro per mille litri. Fattore di conversione 0,55.

Le variazioni delle accise nel 2011

Aliquote in vigore (€/000 lt)	Benzina	Gasolio
dall'1/5/08 al 5/4/11	564,0	423,0
dal 6/4 al 27/6 ⁽¹⁾	571,3 (+7,3)	430,3 (+7,3)
dal 28/6 al 30/6 ⁽²⁾	611,3 (+40)	470,3 (+40)
dall'1/7 al 31/10 ⁽¹⁾	613,2 (+1,9)	472,2 (+1,9)
dall'1/11 al 31/12 ⁽³⁾	622,1 (+8,9)	481,1 (+8,9)
dal 6/12 ⁽⁴⁾	704,2 (+82,1)	593,2 (+112,1)

1) Fondo per lo spettacolo. 2) Guerra in Libia. 3) Emergenza alluvione Liguria e Toscana. 4) Decreto Salva Italia, trasporto pubblico locale

“Prezzi Italia”: rilevazione del 12 dicembre

Prezzo medio praticato		Al consumo (*)	Accisa (**)	I.V.A. (***)	Sif/Siva	Ril. 5/12	Δ ass.	Δ %	Anno 2011		
									Media	Min	Max
Carburanti rete (1)											
Benzina	€/1.000 lt	1.672,73	704,20	290,31	678,22	679,80	- 1,58	- 0,23	696,07	633,92	725,40
Gasolio	€/1.000 lt	1.658,31	593,20	287,81	777,30	779,99	- 2,69	- 0,34	744,98	670,43	786,17
Gpl	€/1.000 lt	740,26	147,27	128,47	464,52	473,96	- 9,44	- 1,99	502,88	464,52	537,16
Combustibili											
• per uso riscaldamento											
Gasolio (2)	€/1.000 lt	1.408,95	403,21	244,53	761,21	751,71	+ 9,50	+ 1,26	722,79	643,49	774,53
• per uso industriale											
O.c.fluido Btz 1%S (2)	€/tonn.	973,26	166,84	88,48	717,94	713,42	+ 4,52	+ 0,63	694,24	627,59	735,38
O.c.denso Btz (3)	€/tonn.	599,56	31,39	n.d.	568,17	564,29	+ 3,88	+ 0,69	531,81	438,50	584,30

(*) Per l'olio combustibile denso Btz la rilevazione viene effettuata I.V.A esclusa.

(**) Dal 6 dicembre sono aumentate le accise su benzina, gasolio auto e gpl auto.

(***) Dal 17 settembre l'aliquota Iva è salita dal 20 al 21%.

(1) Per i carburanti si tiene conto di tutti gli elementi che influenzano il prezzo alla pompa (self-service, differenziali geografici, sconti, campagne promozionali, addizionali regionali), come da circolare Mse del 14 agosto 2008.

(2) Per pagamento in contanti per consegne comprese fra i 2.000 e i 5.000 litri.

(3) Per pagamento in contanti per consegne superiori a 2.000 tonn./mese o a 24.000 tonn./anno.

Fonte: Ministero dello Sviluppo Economico – Dipartimento per l'Energia, Direzione generale per la sicurezza dell'approvvigionamento e le infrastrutture energetiche

Mercato petrolifero**(Settimanale)****Variazioni dei riferimenti internazionali dei prezzi interni (*)****Dal 28 novembre al 9 dicembre 2011**

Prodotto	28	29	30	1	2	5	6	7	8	9	Var. (*)
Benzina 10ppm (€/000 lt)	507,65	+ 4,70	+ 3,20	- 13,88	+ 8,79	+ 9,92	- 0,11	- 0,61	- 6,77	+ 3,53	+ 8,79
Gasolio 10ppm (€/000 lt)	618,65	+ 7,21	- 1,62	- 15,64	+ 1,49	+ 11,15	- 1,09	+ 2,21	- 5,94	- 7,48	- 9,71
Gasolio (0,1) (€/000 lt)	608,52	+ 6,73	- 3,13	- 17,76	+ 1,98	+ 11,39	- 2,55	- 1,13	- 8,26	- 8,63	- 21,37
O.C. Btz (1%) (€/000 kg)	495,95	+ 2,88	+ 2,73	- 10,16	+ 2,08	+ 12,76	+ 1,07	+ 3,28	- 5,71	- 7,81	- 5,44
O.C. Atz (3,5%) (€/000 kg)	462,43	+ 8,66	- 3,44	- 9,61	+ 1,58	+ 9,43	- 3,36	- 1,65	- 8,04	- 1,17	- 7,59
Cambio €/€ (**)	1,3348	1,3336	1,3418	1,3492	1,3511	1,3442	1,3394	1,3377	1,3410	1,3384	

(*) Valore Cif dei prodotti raffinati scambiati in Mediterraneo nel periodo sopra indicato in base alle condizioni domanda/offerta del momento.

(*) Somma algebrica delle variazioni nelle ultime due settimane.

(**) Fonte Bce

Densità utilizzate: benzina 0,755, gasoli 0,845

Elaborazione Staffetta Quotidiana

Approvvigionamenti**(Mensile)****Andamento dei prezzi di contratto del Gpl**

Fob \$/tonn.	Mare del Nord (*)		Algeria		Arabia Saudita	
	Propano	Butano	Propano	Butano	Propano	Butano
2010						
Dicembre	867,14	893,64	925*	985	905	945
2011						
Gennaio	983,79	864,12	975*	860	935	920
Febbraio	878,50	819,25	845*	830	820	810
Marzo	821,00	814,25	850*	865	820	860
Aprile	897,93	913,46	925*	935	875	890
Maggio	959,00	987,72	965*	1.010	945	995
Giugno	884,20	914,50	855*	905	855	925
Luglio	848,36	844,41	820*	848	815	855
Agosto	862,64	885,36	880*	915	835	885
Settembre	832,05	862,36	830*	915	790	865
Ottobre	810,77	876,73	770*	865	735	815
Novembre	763,36	821,93	775*	830	750	810
Dicembre	787,64	794,82	790*	830	770	820
	+ 24,28	- 27,11	+ 15	—	+ 20	+ 10

(*) Valore uguale per Bethioua e Skikda. (*) Per Argus in dicembre 775,5 e 757,5 \$ (+ 1 e - 46,5).

I prezzi e i margini del petrolio dal 5 all'11 dicembre

(Settimanale)

di G. Massimo Patrignani

Mercato Estero

• Nella settimana 5-11 dicembre, il tema dei fondamentali del mercato, con gli aumenti registrati in tutta la gamma delle scorte Usa (v. DoE appresso) ha avuto, questa volta, un certo impatto negativo nei mercati che sono scesi. Ma, come si avverte da qualche tempo, il maggiore impatto è venuto dall'andamento del cambio \$/€ e dall'andamento ancora non deciso dei provvedimenti da assumere nell'euro zona per mettere al riparo il debito sovrano di alcuni stati dalla speculazione che colpisce il ventre molle ed indifeso di alcuni stati più deboli tra i quali l'Italia e la Spagna (anche se qualche avvisaglia negativa la si avverte pure per Francia e Germania con possibile abbassamento della tripla A). Il summit tra i paesi europei a Bruxelles durato un lungo weekend, non ha dato quelle certezze per una disciplina più fattiva sugli aiuti da assegnare ai paesi in difficoltà attraverso la Bce alla quale non sono state trasferite quelle certezze sui fondi da distribuire con modalità certe e neppure c'è stata una concordanza unanime nell'affrontare le modifiche necessarie ad un nuovo trattato europeo. L'Inghilterra si è disgiunta dall'accordo sul patto di bilancio tra i paesi europei e questa circostanza ha segnato una frattura con gli altri 26 paesi. Da ultimo resta sempre vigile l'attenzione sulle possibili sanzioni all'Iran che potrebbe seriamente compromettere il rifornimento di greggio. E questo elemento, in ultima analisi, è quello che sorregge il mercato. A questo proposito non si intravedono possibilità che l'Opec, nella prossima riunione del 14 dicembre voglia intraprendere quelle azioni necessarie per aumentare le quote in caso di carenza di petroli nel mondo.

• Analizziamo, come sempre, l'andamento delle medie della settimana 5-11 dicembre rispetto quella precedente. Il greggio Brent inverte la rotta e perde 6,50 \$/t circa pari a -0,75% circa. I prodotti finiti, nel complesso, si sono comportati un po' meglio del greggio con conseguente diminuzione delle alte perdite della raffinazione (v. appresso). Questa settimana è tornato a salire il dollaro nei confronti dell'euro (15,9 millesimi di euro nella media settimanale) e questo ha reso più gravose le trasformazioni in €/litro. La super guadagna 10,25 \$/t che si trasformano in +0,012 €/lt (+2,25% circa) il gasolio perde 3,75 \$/t che diventano +0,005 €/lt (+0,75% circa). Infine l'olio combustibile Btz guadagna 1,25 \$/t circa pari a +0,25% circa e il delta Btz/Atz continua ad allargarsi portandosi a +51,25 \$/t circa da +44,25 della scorsa settimana per la migliore tenuta, ancora, del Btz.

• **Le statistiche DoE** sulle scorte commerciali Usa di greggio della settimana del 2 dicembre registrano un aumento di 1,3 mln/b, con l'import in aumento (+375.000 di b/g) insieme alla raffinazione (+682.000 b/g). Le scorte di greggio al livello di 336,1 mln/b si collocano sopra il limite superiore della media per questo periodo dell'anno con un raffronto rispetto l'anno scorso che vede ancora un calo del deficit da -25,0 mln/b a -19,8 questa settimana. La benzina aumenta di 5,1 mln/b e il deficit rispetto la scorsa settimana passa a +1,0 mln/b da -0,4 della scorsa settimana. Al livello raggiunto di 215,0 mln/b le scorte di benzine si collocano nel limite superiore del range per questo periodo dell'anno. Salgono anche le scorte dei distillati medi (+2,5 mln/b) e il deficit rispetto la scorsa settimana scende a -19,2 mln/b da -19,6 della scorsa settimana. Al livello raggiunto di 141,0 mln/b, i distillati medi si pongono nel limite più basso del range medio per questo periodo dell'anno. I consumi delle ultime quattro settimane, in America verso lo scorso anno, sono scesi di 2,8% con benzina -3,5% e gasolio +3,1%. Queste statistiche sono state giudicate bearish nei mercati per l'accumulo di scorte che si è creato in tutta la gamma.

• **Nel Mare del Nord**, per il Brent datato si mantiene il fenomeno del contango (greggio pronto che vale meno di quello posticipato), anche se lieve, con valori intorno a Brent di gennaio -18 centesimi. Nel differenziale Wti/Brent ci sono state delle punte sotto -9 \$/b che non possono, tuttavia, consentire arbitraggio transatlantico di cui i greggi dell'area avrebbero bisogno.

• **Nel Mediterraneo**, il delta verso il Brent datato del greggio Ural, sale lievemente a +0,45 \$/b mentre per i greggi sweet i valori rimangono abbastanza inalterati con il Saharan Blend che quota Brent datato +0,72 \$/b. Per entrambi i tipi di greggio sour e sweet continuano ad essere penalizzate le lavorazioni (v. appresso).

Mercato Italiano

• Del ribasso Eni del 5 dicembre di 10 millesimi di euro al gasolio abbiamo parlato la volta scorsa. Una grossa novità, però, è rappresentata dal forte aumento dell'imposta di fabbricazione decisa dal Governo, nell'ambito del decreto Salva Italia, in un primo momento per il 6 dicembre e in via di correzione al 7 per evitare un'ingiustificata retroattività che avrebbe messo in difficoltà il sistema distributivo dei carburanti. Si è trattato di un bel colpo di scure di 8,21 e 11,21 centesimi di euro a litro non certo giustificato dalla fretta del Governo di racattare soldi, che segue altri aumenti delle accise per il fondo dello spettacolo, per la guerra in Libia e per, l'emergenza alluvione Liguria e Toscana. Sono gli ormai soliti provvedimenti che vanno a gravare sui carburanti per l'indubbio vantaggio di far subito cassa senza curarsi delle conseguenze gravi che possono incidere sull'inflazione e sui costi del trasporto. Con altrettanta velocità, dalla stessa data, tutte le compagnie hanno, ovviamente, provveduto ad aumentare, mettendoci anche del loro, i propri prezzi della rete con l'Agip che è salita di 10 e 13,6 centesimi di euro portando i prezzi a 1,713 e 1,701 €/lt per super e gasolio. Al 12 dicembre questi i raffronti in millesimi di euro delle altre compagnie per super e gasolio nei confronti della compagnia di bandiera: Esso -9 e +3, IP +1 e -6, Q8 -3 e -1, Shell -1 e +14, Tamoil -4 e -1, Total/Erg +9 e -1. La media settimanale dei prezzi sif/siva Eni resta invariata per la super e scende di -8 millesimi contro la media dei prezzi esteri vista sopra di +12 e +5 millesimi di euro.

Andamento progressivo puntuale

• L'andamento progressivo puntuale di quindici settimane, dal 22-28 agosto fino all'ultima 5-11 dicembre per quanto riguarda i **prezzi internazionali**, del greggio Brent registra un calo di 2,25% circa, la super scende di 4,50% il gasolio sale di 8,0% circa. Parallelamente, nel **mercato italiano**, utilizzando, come sempre, i prezzi consigliati della rete servita Eni, la super scende di 2,25% circa (non molto difforme dal mercato estero), il gasolio sale di 5,75% mettendo in risalto un certo divario col mercato estero. Del resto, secondo nostri calcoli, dalla prima settimana del 2009 ad oggi, lo scarto dei prezzi italiani di super e gasolio verso quelli esteri è stato di +0,94 e +0,13 centesimi di euro/litro per super e gasolio contro +2,06 e +1,40 della settimana precedente. Se consideriamo l'andamento degli scarti di quindici settimane, come quelle della nostra rubrica (vedi grafici quindicinali sul sito della Staffetta), abbiamo uno scarto **positivo** per super di +0,667 centesimi di €/lt (era -1,12 la volta scorsa) **negativo** per gasolio di -0,117 (era -2,11 la scorsa settimana).

Ricavi industriali lordi

(differenza prezzi sif/siva e prezzi esteri)

• Scendono i ricavi industriali della compagnia di bandiera per la super da 0,205 a 0,194 €/lt, per il gasolio da 0,210 a 0,197 €/lt.

Andamento +/- dei margini di Raffinazione (teorici) e margini in valore assoluto

• Si registra un regresso di 8,50 ed un progresso di 8,25 \$/t circa rispettivamente nella lavorazione a prezzi Italia/Agip e in quella a prezzi esteri. Nel lungo periodo si ha un regresso di 22,25 e di 8,0 circa rispettivamente nelle lavorazioni a prezzi Italia/Agip e in quelle a prezzi esteri. I margini, in valore assoluto, restano in area pesantemente negativa portandosi a -33,50 \$/t circa per le lavorazioni e -25,50 circa per quelle di greggi sour.

Rilevazione della Camera di Commercio del 6 dicembre

(Quindicinale)

Listino dei prezzi dei prodotti petroliferi sulla piazza di Milano

Pubblichiamo di seguito i prezzi di mercato dei prodotti petroliferi sulla piazza di Milano rilevati dalla locale Camera di Commercio il 6 dicembre e relativa ai periodi dal 21 al 27 novembre e dal 28 novembre al 4 dicembre.

		dal 21/11 al 27/11		dal 28/11 al 4/12		
Prodotti per l'autotrazione^(*)						
• franco distributore alla pompa con servizio Iva inclusa:						
20	benzina super senza piombo ⁽¹⁾	€/lt	1,615		1,615	
21	benzina alta prestazione (98 numeri ottani)	€/lt	1,765		1,765	
30	gasolio (indice Diesel non inf. a 53) contenuto di zolfo 0,001% ⁽¹⁾	€/lt	1,572		1,572	
31	gasolio alta prestazione contenuto di zolfo 0,001% ⁽¹⁾	€/lt	1,672		1,672	
40	gpl (miscela di gas propano liquefatto)	€/lt	0,728		0,728	
45	metano auto	kg	0,920		0,920	
		Pagamento		Pagamento		
		alla consegna differito ^(**)		alla consegna differito ^(**)		
130	gasolio (indice Diesel non inf. a 53) (contenuto di zolfo 0,001%) da 2.001 a 5.000 litri	€/lt	1,486	1,494	1,489	1,497
Prodotti destinati all'agricoltura^(*)						
• franco consumatore Iva inclusa						
70	gasolio - (indice diesel non inf. a 53) contenuto di zolfo 0,001% (Iva 10%): da 2.000 a 5.000 litri	€/lt	1,001	1,006	1,004	1,009
Prodotti per riscaldamento^(*)						
• franco consumatore Iva inclusa						
gasolio (contenuto di zolfo 0,1%) Rosso (Accisa: € 0,403214 + Iva 21%):						
95	da 2.001 a 5.000 litri	€/lt	1,507	1,515	1,508	1,516
105	da 5.001 a 15.000 litri	€/lt	1,495	1,503	1,496	1,504
Prodotti per forni e caldaie						
• franco consumatore Iva esclusa:						
Oli combustibili - viscos. a 50°C sup. a 12° E denso: Btz - (zolfo non superiore all'1%)						
180	in autotrenobotte (completo) (Accisa: € 0,031389)	€/kg	0,648	0,651	0,657	0,660

Il numero che precede ogni prodotto è la voce del listino 410 della Camera di Commercio di Milano.

(*) Per consegne al di sotto dei quantitativi indicati potrà essere richiesta una maggiorazione correlata agli oneri di trasporto.
N.B. Si informa che per i prezzi del biodiesel per uso riscaldamento si deve fare riferimento alle voci "gasolio riscaldamento".

(1) I prezzi medi rilevati non tengono conto degli sconti praticati dalle pompe bianche, della azioni promozionali e degli sconti praticati per il self service pre e post pay.

(2) Dal 1° novembre per le voci 20 e 21 l'accisa è passata a 0,62210 euro al litro. Per le voci 30, 31 e 130 è passata a 0,48110 euro al litro. Per la voce 70 l'accisa è passata a 0,10584 euro al litro.

I prezzi medi rilevati per la settimana che va dal 31 ottobre al 6 novembre 2011 tengono conto del cambiamento d'accisa.

La precedente tabella è stata pubblicata sulla Staffetta del 24 novembre.

Rilevazione della Camera di Commercio del 27 settembre

(Bimestrale)

Listino dei prezzi all'ingrosso dei lubrificanti sulla piazza di Milano

Pubblichiamo di seguito l'ultima rilevazione bimestrale della Camera di Commercio di Milano relativa ai prezzi all'ingrosso degli oli e grassi lubrificanti. I prezzi riportati sono quelli dal produttore al rivenditore ripartito in due fasce (fino a 5 tonna e inferiore o uguale a tale soglia), franco destino Milano, consegna pronta in fusti a perdere da 180 kg circa ognuno, imposte di consumo comprese (1), esclusi Iva e contributo a favore del Consorzio oli usati.

	in euro per kg netto	Grossisti		
		grandi consumatori (>5 tonn/a) pagamento a 60 giorni	piccoli consumatori (<5 tonn/a) pagamento a 30 giorni	
Lubrificanti per autotrazione (*)				
per motori a benzina:				
5 sintetici FE-ED API SM SL/CF, ACEA A1, A3, A5, B1, B4, B5	8,25	8,65	9,58	9,85
10 sintetici multigradi API SM, SL, SJ/CF, ACEA A3, B3, C2, C3	6,15	6,45	7,83	8,08
20 semisintetici multigradi API SL, SJ/CF, ACEA A3, B3, B4	4,25	4,40	5,73	5,98
30 minerali multigradi a livello API SJ/CF, ACEA A2, B2	3,05	3,15	4,36	4,61
per motori diesel leggeri:				
43 sintetici ED-FE API CF ACEA B1, B4, C2, C3	8,25	8,65	9,58	9,83
45 semisintetici multigradi API CD, CF, ACEA B3, B4, C2, C3	4,38	4,58	5,76	6,01
46 minerali multigradi API CD, CF, ACEA B2	3,25	3,40	4,31	4,56
per motori diesel pesanti:				
48 sintetici multigradi UHPDO FE-ED, API CE, CF, ACEA E4-04, E4-07, E6, E7	5,30	5,45	6,61	6,86
50 semisintetici multigradi UHPDO API CF, CF-4, CG-4, CI-4, ACEA E7, E6, E4	4,28	4,43	5,59	5,84
60 minerali multigradi SHPDO API SM, SL, SJ, SG/CG-4, CH-4 CJ-4, ACEA E9 E7, E5, E3, B3, A3	3,10	3,25	4,74	5,04
70 minerali multigradi API SG/CE, CF4, ACEA E2, E1	3,05	3,20	4,14	4,29
80 minerali unigradi API CD, CF, ACEA E1	3,00	3,15	3,83	3,98
90 minerali multigradi per trattori STOU, UTTO, API GL 4	3,25	3,40	3,83	3,98
per motori a due tempi:				
100 minerali API TC, JASO FB	3,11	3,26	4,12	4,32
103 semisintetici API TC, JASO FC	5,33	5,58	6,56	6,86
105 sintetici API TC, JASO FC	5,90	6,15	9,43	9,93
per cambi e differenziali:				
110 minerali antiusura API GL3	3,08	3,23	4,14	4,33
115 minerali EP API GL4/5	3,18	3,33	4,29	4,44
118 sintetici API GL-5	4,52	4,67	5,62	5,77
per servosterzi e cambi automatici:				
120 minerali ATF-DEXRON II	3,53	3,68	4,49	4,74
125 minerali ATF-DEXRON III	4,60	4,75	5,68	5,83
127 sintetici ATF-DEXRON III	6,62	6,77	7,30	7,45
prodotti vari:				
130 liquidi freni DOT 4	3,52	3,67	5,32	5,52
132 liquidi freni DOT 5.1	7,37	7,52	9,17	9,37
135 anticongelante concentrato "rosso-giallo" glicole etilenico	3,95	4,10	5,15	5,30
140 anticongelante concentrato "blu-verde" glicole monoetilenico	3,25	3,35	4,15	4,45
150 anticongelante concentrato "ecologico" glicole monopropilenico	3,85	4,00	4,50	4,65
160 anticongelante miscelato (-40°) monoetilenico	2,22	2,32	2,67	2,72
170 anticongelante miscelato "ecologico" (-40°) monopropilenico	2,86	3,01	3,32	3,47
Lubrificanti per industria				
180 comandi oleodinamici antiusura	2,78	2,88	3,61	3,81
190 comandi oleodinamici antiusura e alto indice di viscosità	3,08	3,23	3,86	4,06
200 ingranaggi riduttore EP	3,18	3,33	3,76	3,96
210 lubrificazione a circolazione	3,33	3,48	3,49	3,69
220 compressori d'aria minerali	3,53	3,68	3,84	4,04
225 compressori d'aria sintetici	5,67	5,92	7,70	8,20
230 guide a slitte	3,53	3,68	3,54	3,94
240 lubrificazione a perdita	2,73	2,83	3,24	3,49
250 impianti diatermici	2,93	3,08	3,49	3,74
Grassi				
270 universale al litio	4,05	4,20	5,45	5,50
275 grassi complessi	5,00	5,20	7,10	7,40
280 universale al bisolfuro di molibdeno	4,82	5,02	6,22	6,32

1) L'imposta di consumo è pari a 750 €/t. Sono esenti le voci 130-132-135-140-150-160-170 (DL. 25/09/2009 n. 135). (*) Per confezioni da 1 a 5 kg, maggiorazione dei prezzi massimi da 0,35 a 0,50 euro al kg; oltre 5 a 60 kg, maggiorazione da 0,20 a 0,30 euro al kg. 2) Il contributo obbligatorio oli usati è attualmente pari a 155 €/t. Sono esenti le voci 130-132-135-140-150-160-170. Il precedente è sulla Staffetta del 13 settembre.

Rilevazione della Camera di Commercio di Roma

(Quindicinale)

Listino dei prezzi dei prodotti petroliferi sulla piazza di Roma

Pubblichiamo di seguito i prezzi di mercato dei prodotti petroliferi sulla piazza di Roma rilevati dalla locale Camera di Commercio e relativi ai periodi dall'1 all'8 novembre e dal 9 al 15 novembre 2011.

		Dall'1 all'8 novembre 2011	Dal 9 al 15 novembre 2011	Accisa (€)
Carburanti alla pompa (Iva compresa)				
<i>(franco impianto erogazione: servito e non servito)</i>				
benzina super senza piombo	€/1000 litri	1.582,00	1.597,00	622,10000 ^(a)
gasolio autotrazione (S=0,001)	€/1000 litri	1.489,00	1.514,00	481,10000 ^(b)
GPL autotrazione	€/1000 litri	729,00	726,00	125,27350
Gasolio per autotrazione (S=0,001% – Iva esclusa)				
<i>(franco domicilio consumatore)</i>				
consegne fino a 5.000 litri	€/1000 litri	1.233,00	1.259,00	481,10000 ^(b)
da 5.001 a 15.000 litri	€/1000 litri	1.213,00	1.239,00	481,10000 ^(b)
da 15.001 a 30.000 litri	€/1000 litri	1.198,00	1.224,00	481,10000 ^(b)
oltre 30.000 litri	€/1000 litri	1.188,00	1.214,00	481,10000 ^(b)
Gasolio per riscaldamento (S=0,1% – Iva esclusa)				
<i>(franco domicilio consumatore)</i>				
consegne fino a 2.000 litri	€/1000 litri	1.191,00	1.221,00	403,21391
da 2.001 a 5.000 litri	€/1000 litri	1.176,00	1.206,00	403,21391
da 5.001 a 10.000 litri	€/1000 litri	1.171,00	1.201,00	403,21391
da 10.001 a 20.000 litri	€/1000 litri	1.154,00	1.184,00	403,21391
oltre 20.000 litri	€/1000 litri	1.139,00	1.169,00	403,21391
Prodotti destinati all'agricoltura (Iva esclusa)				
<i>(franco domicilio consumatore)</i>				
gasolio (indice diesel non inf. a 54, S=0,001%)	€/1000 litri	937,00	963,00	105,84200 ^(c)
Olio combustibile fluido Btz (Iva esclusa)				
<i>(franco domicilio consumatore)</i>				
per uso industriale – S=1%	€/1000 kg	861,00	889,00	166,83934
per uso riscaldamento – S=0,3%	€/1000 kg	990,00	1.018,00	189,83664
Olio combustibile 12/13° E (Iva esclusa)				
<i>(franco domicilio consumatore)</i>				
per uso industriale – S=1%	€/1000 kg	762,00	790,00	31,388701
per uso civile – S=0,3%	€/1000 kg	947,00	974,00	64,242074
Olio combustibile denso Btz 15/20° E				
per uso industriale (Iva esclusa)	€/1000 kg	619,00	647,00	31,388701
<i>(franco domicilio consumatore)</i>				
GPL in bombole (Iva compresa)				
<i>(franco grossista venditore)</i>				
kg. 10	cadauna	22,44	22,44	189,94458
kg. 15	cadauna	33,71	33,71	189,94458
<i>(franco domicilio consumatore)</i>				
kg. 10	cadauna	25,99	25,99	189,94458
kg. 15	cadauna	38,76	38,76	189,94458
GPL sfuso (Iva compresa)				
<i>(franco domicilio consumatore)</i>				
da 0 a 500 litri	€/1000 litri	1.277,00	1.277,00	98,74800
da 501 a 1.000 litri	€/1000 litri	1.165,69	1.165,69	98,74800
GPL normal m³ (Iva compresa) (*)				
<i>(franco domicilio consumatore)</i>				
	m ³	5,32	5,32	0,41028

(a) Dal 1° novembre 2011, l'accisa assume valore pari a euro 622,10 per mille litri; (b) dal 1° novembre 2011, l'accisa indicata assume valore pari a euro 481,10 per mille litri; (c) dal 1° novembre 2011, l'accisa indicata assume valore pari a euro 105,842 per mille litri.

(*) 1 m³ è equivalente a 2,16 kg di prodotto.

A partire dal 17 settembre 2011, a seguito del Decreto legislativo n. 138/11, l'aliquota Iva è passata dal 20 al 21%.

La precedente tabella è stata pubblicata sulla Staffetta del 17 novembre.

Il market leader sfiora il 32%, mentre la Esso scende sotto il 15%

Rete carburanti, le quote di mercato nel 2009

Avanza di un altro mezzo punto la quota **Eni/Agip** della benzina e di un altro punto abbondante quella del gasolio, che sale addirittura al 33,8%. Cala di un altro punto la quota **Esso** della benzina e di un punto e mezzo quella del gasolio. Sono questi i dati più significativi che emergono dalle stime della *Staffetta* sull'evoluzione delle quote di mercato sulle reti carburanti tra il 2008 e il 2009 (v. *tabella*). Perché nel caso di **Eni/Agip** si ha la conferma di un ritorno alla grande sulla rete carburanti italiana del market leader dopo la titubanza di qualche anno fa a tornare sopra quota 30, nel timore di infrangere il limite Ue: mettendo insieme benzina e gasolio è tornata infatti a sfiorare il 32%. Nel caso della **Esso**, scesa sotto quota 15, siamo invece davanti ad un dato difficile da decifrare posto che non risulta essere venuto meno l'impegno del più importante gruppo energetico mondiale sul mercato petrolifero italiano. Un discorso che può valere in parte, fatte le debite differenze, anche per la **Shell**. Nel caso della **Tamoil**, il dato negativo si può invece spiegare con l'incertezza sull'impegno della società libica sfociata poi lo scorso anno nell'annuncio della chiusura definitiva della raffineria di Cremona. Stabile la quota della **Kupit**, paga si direbbe del suo 10,6%, benzina e gasolio compensandosi tra loro. Nel caso di **Api/IP**, il dato, pur positivo, risulta, tutto sommato, inferiore alle attese legate all'appeal del nuovo marchio, peraltro presente su tutta la rete solo dallo scorso anno. Quanto alle quote di **Erg** e **Total**, i loro dati giustificano la decisione di unificare dall'ottobre scorso le loro reti in **TotalErg**. Discorso a parte va fatto per la quota delle **altre reti** (pompe bianche e GDO soprattutto) che superano il 6% nel caso della benzina e toccano il 3,5% nel caso del gasolio, in linea con le attese di sviluppo di questa categoria di operatori sul cui ruolo l'Antitrust ha avviato un'indagine conoscitiva. Tutti dati che vanno incrociati con quelli sulle quote complessive 2009 rete ed extra-rete per avere un quadro più completo del mercato petrolifero italiano (v. *Staffetta* 6/5).

Quote di mercato rete (in percentuale) ⁽¹⁾

Marchio	Benzine			Gasolio			Totale		
	2008	2009	Δ	2008	2009	Δ	2008	2009	Δ
Agip/Eni	28,5	29,0	+ 0,5	32,7	33,8	+ 1,1	31,1	31,9	+ 0,8
Api/IP	10,9	11,1	+ 0,2	8,7	9,0	+ 0,3	9,6	9,8	+ 0,2
Erg ⁽³⁾	7,5	7,7	+ 0,2	6,5	6,8	+ 0,3	6,9	7,1	+ 0,2
Esso	14,8	13,8	- 1,0	16,9	15,4	- 1,5	16,1	14,8	- 1,3
les	0,8	0,8	=	0,8	0,8	=	0,8	0,8	=
Kupit	10,8	10,7	- 0,1	10,5	10,6	+ 0,1	10,6	10,6	=
Shell	6,9	6,7	- 0,2	6,8	6,7	- 0,1	6,9	6,7	- 0,2
Tamoil	8,5	7,8	- 0,7	8,0	7,4	- 0,6	8,2	7,6	- 0,6
Total ⁽³⁾	6,2	6,2	=	6,1	6,0	- 0,1	6,1	6,1	=
Altri ⁽²⁾	5,1	6,2	+ 1,1	3,0	3,5	+ 0,5	3,7	4,6	+ 0,9

1) Stime Staffetta. 2) Include pompe bianche, grande distribuzione, Omv, Repsol. 3) Dal 1° ottobre 2010 le reti Erg e Total sono state unificate in TotalErg.

Le quote di mercato complessive (rete ed extra-rete) sono state pubblicate sulla Staffetta del 6 maggio.

La tabella precedente è stata pubblicata sulla Staffetta del 18 febbraio 2010.

Un discorso che può valere in parte, fatte le debite differenze, anche per la **Shell**. Nel caso della **Tamoil**, il dato negativo si può invece spiegare con l'incertezza sull'impegno della società libica sfociata poi lo scorso anno nell'annuncio della chiusura definitiva della raffineria di Cremona. Stabile la quota della **Kupit**, paga si direbbe del suo 10,6%, benzina e gasolio compensandosi tra loro. Nel caso di **Api/IP**, il dato, pur positivo, risulta, tutto sommato, inferiore alle attese legate all'appeal del nuovo marchio, peraltro presente su tutta la rete solo dallo scorso anno. Quanto alle quote di **Erg** e **Total**, i loro dati giustificano la decisione di unificare dall'ottobre scorso le loro reti in **TotalErg**. Discorso a parte va fatto per la quota delle **altre reti** (pompe bianche e GDO soprattutto) che superano il 6% nel caso della benzina e toccano il 3,5% nel caso del gasolio, in linea con le attese di sviluppo di questa categoria di operatori sul cui ruolo l'Antitrust ha avviato un'indagine conoscitiva. Tutti dati che vanno incrociati con quelli sulle quote complessive 2009 rete ed extra-rete per avere un quadro più completo del mercato petrolifero italiano (v. *Staffetta* 6/5).

(dalla Staffetta del 18 maggio 2011)

Mercato Italia

Il ruolo dei maggiori operatori petroliferi nel 2009

	% di contributo alle vendite al mercato interno di tutti i prodotti petroliferi		
	2008	2009	Variazione
Eni Div. R&M (marchio Agip)	31,7	31,2	-0,5
Esso	12,7	12,6	-0,1
Kpi	8,2	8,3	+0,1
IP Gruppo Api	7,0	7,4	+0,4
Erg	6,7	6,5	-0,2
Total	5,9	6,2	+0,3
Tamoil	6,6	6,2	-0,4
Shell	4,4	4,6	+0,2
les	2,9	3,1	+0,2
Altri operatori ⁽¹⁾	11,4	11,6	+0,2
Importatori/ consumatori diretti ⁽²⁾	2,5	2,3	-0,2
Totale	100,0	100,0	

1) Società con quota di mercato inferiore al 3,1% e traders.

2) Prevalentemente per uso termoelettrico.

Le percentuali indicate si riferiscono ad una domanda di circa 57,6 milioni di tonnellate, a fronte di consumi petroliferi complessivi nazionali di 75,2 milioni di tonnellate nel 2009. Rispetto a questi ultimi, nella domanda non sono infatti conteggiati i prodotti minori, i consumi e perdite di raffineria e la produzione destinata al settore petrolchimico per ulteriore trasformazione.

La precedente tabella è stata pubblicata sulla Staffetta del 16 febbraio 2010.

Fonte: UP Informa – Aprile 2011

(dalla Staffetta del 6 maggio 2011)

Mercato Italia

La rete dei punti vendita carburanti a fine 2009

	Numero di punti vendita in esercizio al 31 dicembre 2009
Eni Div. R&M (marchio Agip)	4.470
IP Gruppo Api	4.104
Esso	2.809
Kpi	2.830
Erg Petroli	1.951
Tamoil	1.938
Total	1.620
Shell	1.276
Totale campione	21.079

Comprendendo anche gli operatori indipendenti non inseriti nella tabella, la rete complessiva dei punti vendita carburanti in Italia a fine 2009 è stimata in 22.900 unità.

Fonte: UP

Mercato Italia

Sintesi delle nuove valutazioni e previsioni UP della domanda petrolifera (migliaia di tonnellate)

	1990	2000	2001	2002	2003	2004	2005	2006	2007	2008	2009	2010	2011	2012	2013	2014	2015	2020	2025
Gpl (1)	3.272	3.893	3.815	3.719	3.714	3.549	3.528	3.301	3.140	3.194	3.221	3.385	3.250	3.305	3.310	3.315	3.310	3.350	3.300
Benzina autotrazione (2)	13.483	16.758	16.426	16.040	15.418	14.541	13.500	12.659	11.880	11.032	10.598	9.979	9.500	9.210	8.950	8.720	8.620	8.290	7.990
Benzina agricola	179	50	40	30	20	18	17	14	12	12	10	10	10	10	10	10	10	10	10
Carboturbo	2.012	3.579	3.398	3.196	3.623	3.611	3.781	3.997	4.231	4.069	3.692	3.909	3.980	4.020	4.070	4.130	4.200	4.500	4.800
Petrolio	231	57	62	66	53	35	23	22	12	11	10	17	18	15	10	5	—	—	—
Gasolio autotrazione	16.575	18.252	20.077	21.454	22.283	23.979	24.359	25.362	26.129	25.934	25.281	25.322	25.800	26.100	26.350	26.500	26.600	26.200	25.700
Gasolio termoelettrica	234	112	71	57	102	55	72	94	86	101	109	59	55	50	50	50	50	50	50
Gasolio riscaldamento	6.944	3.604	3.574	2.908	2.850	2.771	2.895	2.526	2.006	2.015	1.959	1.876	1.600	1.600	1.600	1.600	1.500	1.400	1.300
Gasolio agricolo	2.047	2.172	1.646	1.834	2.276	2.229	2.231	2.215	2.099	2.043	2.065	1.968	2.000	2.030	2.060	2.080	2.100	2.100	2.000
Gasolio marina	393	401	506	464	392	365	349	380	364	342	368	358	360	380	410	450	500	550	550
Totale gasoli	26.193	24.541	25.874	26.717	27.903	29.399	29.906	30.577	30.684	30.435	29.782	29.583	29.815	30.160	30.470	30.680	30.750	30.300	29.600
Olio comb. termoelettrica	20.986	13.651	11.213	12.212	10.484	7.871	5.563	5.778	3.478	2.640	2.202	955	819	700	700	700	700	500	500
Olio combustibile industria	4.939	2.738	2.856	2.917	2.537	2.464	2.276	2.409	2.261	2.305	1.821	1.238	1.300	1.300	1.300	1.200	1.200	1.100	1.000
Olio comb. riscaldamento	900	330	350	335	328	259	250	160	128	90	88	60	50	30	10	5	—	—	—
Totale olii combustibili	26.825	16.719	14.419	15.464	13.349	10.594	8.089	8.347	5.867	5.035	4.111	2.253	2.169	2.030	2.010	1.905	1.900	1.600	1.500
Lubrificanti	692	650	603	586	573	552	555	542	537	499	398	436	450	450	445	435	420	400	400
Bitume	2.414	2.419	2.557	2.551	2.703	2.980	2.778	2.907	2.606	2.393	2.321	2.003	2.100	2.300	2.500	2.800	3.000	2.800	2.500
Altri prodotti	3.151	3.277	3.097	2.986	4.286	4.098	4.101	4.220	4.103	3.820	3.329	3.060	3.058	3.050	2.925	2.850	2.690	2.500	2.350
Fabbisogno petrolchimico netto	6.960	7.017	6.754	6.747	6.350	6.619	6.492	6.109	6.514	5.626	5.044	5.791	5.800	5.700	5.600	5.500	5.400	4.900	4.700
Bunkeraggi (3)	2.748	2.791	2.902	3.079	3.311	3.462	3.492	3.592	3.626	3.847	3.431	3.521	3.800	3.900	3.950	4.100	4.150	4.200	4.300
Totale prodotti per il consumatore finale	88.160	81.751	79.947	81.181	81.303	79.458	76.262	76.287	73.212	69.973	65.947	63.947	63.950	64.150	64.250	64.450	64.450	62.850	61.450
Consumi e perdite di raffinaria (4)	5.571	5.650	5.613	5.335	5.188	5.245	5.471	5.431	5.558	5.402	5.190	5.409	5.050	5.050	5.050	5.050	5.050	5.050	5.050
Consumi (in raffinaria) per produzione di energia elettrica negli impianti di gassificazione	—	1.370	2.137	2.435	2.482	2.802	2.625	3.195	3.419	3.266	2.522	2.849	2.700	2.700	2.800	2.900	3.000	3.200	3.200
Consumi (in raffinaria) per produzione di energia elettrica e termica	n.d.	2.053	2.110	2.160	1.978	1.815	1.877	1.588	1.671	1.542	1.309	1.168	1.100	1.200	1.200	1.200	1.100	1.000	1.000
Combustibili a basso costo (5)	—	2.413	2.330	2.464	2.019	244	—	—	—	—	—	—	—	—	—	—	—	—	—
Variazione scorte (6)	392	53	9	-18	37	-17	12	-40	15	26	119	144	100	—	—	—	—	—	—
- Gasoli	-668	184	815	-274	-33	95	439	202	114	202	140	183	100	—	—	—	—	—	—
Totale consumi	93.455	93.474	92.961	93.283	92.974	89.642	86.686	86.663	83.989	80.411	75.227	73.700	73.000	73.100	73.300	73.600	73.600	72.100	70.700

1) Con l'anno 1999 sono state riviste le modalità di acquisizione dei dati; 2) Attualmente costituiti in prevalenza da olio combustibile, a partire dal 2020 potrebbero trasformarsi in analoghi quantitativi di gasolio, in attuazione della direttiva Marpol dell'Ilo; 3) fino all'anno 1998 sono compresi i consumi per produzione di energia elettrica e termica; 4) emulsioni di greggi pesanti ad alto tenore di zolfo (Orimulsion) e olio combustibile atz di qualità non conforme alle specifiche, per uso termoelettrico. Per gli anni di previsione a tali combustibili si attribuisce un potere calorifico di 6.550 kcal/kg; 5) il segno meno indica ricostituzione di scorte, il segno più indica prelievo da scorte.

La tabella precedente è stata pubblicata sulla Staffetta dell'11 maggio 2010.

Fonte: UP - Previsioni di domanda energetica e petrolifera italiana 2011-2025 (v. Staffette 29 e 30/9)

Mercato Italia**Sintesi delle nuove previsioni UP sulla domanda di prodotti petroliferi nel settore civile**

	1990	2000	2001	2002	2003	2004	2005	2006	2007	2008	2009	2010	2011	2012	2013	2014	2015	2020	2025
Gpl (p.c. 11000)																			
Miliardi kcal.	17325	22033	21582	21054	22121	21582	22242	20416	19437	20207	19756	20152	18480	18700	18370	18040	17600	14300	13200
Kton.	1575	2003	1962	1914	2011	1962	2022	1856	1767	1837	1796	1832	1680	1700	1670	1640	1600	1300	1200
Petrolio (p.c. 10300)																			
Miliardi kcal.	2039	484	536	525	443	309	196	185	113	103	93	160	150	140	100	50	—	—	—
Kton.	198	47	52	51	43	30	19	18	11	10	9	16	15	14	10	5	—	—	—
Vendite kton.	231	57	62	66	53	35	23	22	12	11	10	17	18	15	10	5	—	—	—
Gasolio (p.c. 10200)																			
Consumi miliardi kcal.	74990	42667	44278	40922	39377	36791	36088	31957	25245	25531	23593	21532	18258	17850	17340	16320	15300	14280	13260
Vendite corrette kton.	7352	4183	4341	4012	3861	3607	3538	3133	2475	2503	2313	2111	1790	1750	1700	1600	1500	1400	1300
Vendite ufficiali kton.	6944	3604	3574	2908	2850	2771	2895	2526	2006	2015	1959	1876	1600	1600	1600	1600	1500	1400	1300
Olio combustibile (p.c. 9800)																			
Miliardi kcal.	6713	3234	3430	3283	3214	2538	2450	1568	1254	882	862	588	490	294	98	49	—	—	—
Kton.	685	330	350	335	328	259	250	160	128	90	88	60	50	30	10	5	—	—	—
Vendite kton.	900	330	350	335	328	259	250	160	128	90	88	60	50	30	10	5	—	—	—

La tabella precedente è stata pubblicata sulla Staffetta dell'11 maggio 2010.

Altre tabelle relative alle previsioni di domanda energetica e petrolifera italiana 2011-2025 sono state pubblicate sulle Staffette del 5 e del 6 ottobre.

Fonte: UP – Previsioni di domanda energetica e petrolifera italiana 2011-2025 (v. Staffette 29 e 30/9)

Mercato Italia

Sintesi delle valutazioni e previsioni UP sui consumi di carburante

Consumi di benzine da autotrazione

	1990	2000	2005	2008	2009	2010	2011	2012	2013	2014	2015	2020	2025
Parco circolante ('000)	19.900	23.280	21.590	19.220	18.540	18.130	17.630	17.350	17.230	17.150	17.060	16.400	15.680
Percorrenza (km/anno)	9.840	11.150	9.900	9.280	9.130	8.700	8.400	8.210	8.020	7.840	7.770	7.560	7.490
Consumo specifico (km/lt)	13,2	13,6	14,4	15,3	15,3	15,4	15,4	15,4	15,5	15,5	15,6	15,6	15,7
Consumo specifico (lt/100 km)	7,57	7,35	6,94	6,55	6,54	6,51	6,51	6,50	6,46	6,41	6,41	6,39	6,39
Consumo annuo a vettura (lt)	745	820	687	608	597	566	547	534	518	503	498	483	478
Densità ⁽¹⁾	0,733	0,739	0,740	0,738	0,738	0,738	0,738	0,738	0,738	0,738	0,738	0,738	0,738
Consumo annuo per vettura (kg)	546	606	508	449	441	418	404	394	382	371	367	357	353
Autovetture (kton)	10.868	14.103	10.975	8.624	8.172	7.573	7.116	6.832	6.586	6.360	6.267	5.848	5.356
Vetture ibride (kton)	—	—	—	—	—	6	9	12	17	22	28	67	117
Vetture a celle a combustibile (kton)	—	—	—	—	—	—	—	—	—	—	—	—	2
Veicoli commerciali (kton)	670	610	515	450	430	410	390	375	360	345	335	285	235
Motoveicoli ⁽²⁾ (kton)	1.020	1.220	1.420	1.510	1.580	1.630	1.630	1.640	1.640	1.650	1.650	1.750	1.820
Turisti stranieri (kton)	660	570	360	230	210	180	174	168	162	156	150	150	150
Nautica/pesca (kton)	188	215	200	190	180	150	150	150	150	150	150	150	100
Industria (kton)	77	40	30	28	26	30	31	33	35	37	40	40	30
Arrotondamento	—	—	—	—	—	—	—	—	—	—	—	—	—
Totale valutazione consumi benzine	13.483	16.758	13.500	11.032	10.598	9.979	9.500	9.210	8.950	8.720	8.620	8.290	7.990
Etbe ⁽³⁾ (kton)	—	—	—	139	183	217	420	500	500	500	500	500	500
Bioetanolo ⁽⁴⁾ (Kton)	—	—	—	—	—	—	—	30	100	215	280	690	575
Tot. valutazione al netto Biocarburanti	13.483	16.758	13.500	10.893	10.415	9.762	9.080	8.680	8.349	8.005	7.840	7.100	6.915
Vendite da rete p.v. (kton)	13.221	16.595	13.235	10.918	10.513	9.886	—	—	—	—	—	—	—
Prezzo medio benzina⁽⁵⁾ (€/lt)	0,7618	1,0939	1,2206	1,3808	1,2337	1,3644	—	—	—	—	—	—	—
(Lit/lt)	1.475	2.118	2.363	2.674	2.389	2.642	—	—	—	—	—	—	—

1) La densità media, per gli anni di consuntivo, deriva da una analisi effettuata su dati delle principali società distributrici; 2) Comprende il consumo di ciclomotori, motocicli e motocarri; 3) Carburanti trazione fossili e bio. Fino al 2012 l'obbligo di uso di biocarburanti nella benzina si ipotizza venga in parte assolto attraverso un'adeguata percentuale di biodiesel nel gasolio. Successivamente con Etbe e bioetanolo, che a partire dal 2014, poi con prevalenza del bioetanolo, che comprenderà anche una parte di "seconda generazione" ("double counting"). 5) Ponderato fra super con piombo e senza piombo, per gli anni fino al 2001. Dal 1° gennaio 2002 la benzina con piombo non è più commercializzata. N.B.: La ripartizione, a consuntivo, del totale fra i diversi segmenti di consumo è il risultato di stime.

Stima consumo di gasolio motori da autovetture

	1990	2000	2005	2008	2009	2010	2011	2012	2013	2014	2015	2020	2025
Parco Circolante ('000)	3.600	4.500	8.700	11.800	12.400	12.700	13.200	13.600	13.800	13.900	14.000	14.500	14.800
Percorrenza (km/anno)	23.000	22.500	19.850	18.400	16.600	16.200	15.800	15.700	15.700	15.700	15.700	15.300	14.900
Consumo specifico (km/litro)	14,5	15,2	16,5	17,7	17,9	18,0	18,1	18,2	18,3	18,4	18,5	19,0	19,5
Consumo specifico (litri/100km)	6,90	6,58	6,05	5,65	5,59	5,56	5,52	5,49	5,46	5,43	5,41	5,26	5,13
Consumo annuo a vettura - litri	1.586	1.480	1.200	1.040	927	900	873	863	858	853	849	805	764
Densità ⁽¹⁾	0,835	0,832	0,831	0,829	0,830	0,832	0,832	0,832	0,829	0,830	0,829	0,829	0,829
Consumo annuo per vettura (kg)	1.324	1.231	997	862	770	749	726	718	717	708	704	668	633
Consumo vetture diesel (kton)	4.768	5.540	8.677	10.146	9.545	9.510	9.587	9.761	9.841	9.844	9.849	9.666	9.323
Consumo da vetture ibride (kton)	—	—	—	—	—	—	—	—	—	—	—	16	51
Totale consumo vetture (kton)	4.768	5.540	8.677	10.146	9.545	9.510	9.587	9.761	9.827	9.844	9.209	9.682	9.374

1) La densità media, per gli anni di consuntivo, deriva da un'analisi su dati delle principali società distributrici.

Consumo di gasolio motori (migliaia di tonnellate)

	1990	2000	2005	2008	2009	2010	2011	2012	2013	2014	2015	2020	2025
Industria	389	418	504	395	336	350	360	370	380	400	400	350	300
Pubblica amministrazione	419	146	320	322	201	200	210	220	230	240	250	250	200
FF.SS.	196	137	97	70	60	80	86	92	98	104	110	150	150
Autobus	960	1.095	1.150	1.180	1.190	1.200	1.220	1.240	1.260	1.290	1.310	1.540	2.010
Turisti stranieri	140	290	380	440	450	450	460	470	480	490	500	550	700
Veicoli commerciali leggeri	2.180	3.445	4.560	4.880	4.660	4.800	4.920	5.050	5.170	5.230	5.260	5.220	5.200
Autovetture	4.768	5.540	8.677	10.146	9.545	9.510	9.587	9.761	9.827	9.844	9.849	9.682	9.374
Veicoli industriali ⁽¹⁾	7.465	7.022	9.013	9.157	8.835	8.797	8.767	8.747	8.805	8.902	8.921	8.458	7.766
Effetto tir in frontiera	-350	-390	-800	-400	-350	-300	—	—	—	—	—	—	—
Totale valutazione consumi gasolio	16.167	17.703	23.901	26.190	24.927	25.087	25.610	25.950	26.250	26.500	26.600	26.200	25.700
Arrotondamenti	—	—	—	—	—	—	—	—	—	—	—	—	—
Trasferimenti	408	579	643	488	354	235	190	150	100	—	—	—	—
di cui: riscaldamento	408	579	643	488	354	235	190	150	100	—	—	—	—
di cui: agricoltura	—	—	—	—	—	—	—	—	—	—	—	—	—
Totale ufficiale	16.575	18.252	24.359	25.934	25.281	25.322	25.800	26.100	26.350	26.500	26.600	26.200	25.700
Biodiesel ⁽²⁾	—	-30	-185	-744	-1.190	-1.419	-1.220	-1.315	-1.200	-1.280	-1.435	-2.190	-2.065
Tot. valutazione al netto biodiesel	16.575	18.222	24.174	25.446	23.737	23.668	24.390	24.635	25.050	25.220	25.165	24.010	23.635
Vendite ufficiali da rete p.v.	10.082	10.733	15.314	16.839	16.986	17.165	—	—	—	—	—	—	—
Memoria:													
Variazioni % indice prod. industriale	1,4	3,1	-1,8	-3,2	-18,8	6,5	1,5	1,8	2,3	2,8	2,5	2,0	2,0
Prezzo medio gasolio (euro/lt)	0,5070	0,8920	1,1094	1,3429	1,0810	1,2154	—	—	—	—	—	—	—
(Lit/lt)	982	1.727	2.148	2.600	2.093	2.353	—	—	—	—	—	—	—

1) Comprende il consumo di autocarri con portata superiore a 3,5 t., macchine per movimento terra, lavori conto terzi in agricoltura e altri impieghi. 2) Le quantità, che fino al 2012 sono previste rispondere all'obbligo anche per i quantitativi consumati di benzina, sono considerate con il segno meno, per indicare la sostituzione del gasolio autotrazione con tale carburante e comprendono quelli di "seconda generazione" e da rifiuti ("double counting").

N.B.: La ripartizione, a consuntivo, del totale fra i diversi segmenti di consumo è il risultato di stime.

Le tabelle precedenti sono state pubblicate sulla Staffetta del 20 maggio 2010.

Altre tabelle relative alle previsioni di domanda energetica e petrolifera italiana 2010-2025 sono state pubblicate sulle Staffette del 29 e 30 settembre e 5, 6, 11, 12, 14, 20 e 27 ottobre 2011. Fonte: UP - Previsioni di domanda energetica e petrolifera italiana 2010-2025 (v. Staffette 29 e 30/9 e 5/10)

Stima punti vendita carburanti in esercizio a fine anno e erogato medio

	1995	2000	2005	2007	2008	2009
Autostradali	466	465	457	459	464	465
Stazioni di servizio	6.959	8.150	8.628	9.062	9.183	9.150
Stazioni di rifornimento	7.585	7.001	6.250	6.480	6.578	6.563
Chioschi/Punti isolati	11.775	7.398	5.963	5.311	5.135	5.124
Totale Campione ⁽¹⁾	26.785	23.014	21.298	21.312	21.360	21.302
di cui: - con gasolio	21.120	20.140	20.647	20.850	20.972	21.000
- con Gpl	1.031	1.252	1.357	1.384	1.425	1.490
- con benzina senza piombo	25.918	22.725	21.174	21.121	21.288	21.191
- con self-service/pre-pay ⁽²⁾	6.276	7.717	11.649	12.794	13.737	14.395
- con self-service/post-pay ⁽²⁾	2.809	3.998	6.162	6.471	7.321	7.567
Totale Italia ⁽³⁾	28.200	23.900	22.400	22.500	22.800	22.900
Erogato medio ⁽⁴⁾	1.205	1.479	1.621	1.609	1.539	1.516

(1) Il campione comprende Eni Div. R&M (marchio Agip), Erg Petroli, Esso, Ies, IP Gruppo Api, Q8, Shell, Tamoil e Total; nell'anno 2006 il campione è stato integrato per la prima volta con l'inserimento della società Ies Italiana Energia e Servizi Spa. (2) Per una più precisa rilevazione, le strutture pre e post-pay sono indicate distintamente anche nei casi in cui siano entrambe presenti in un unico punto vendita. (3) Stima. (4) Benzina e gasolio rete, in metri cubi.

Fonte: Unione Petrolifera – Relazione annuale 2011

(dalla Staffetta del 2 luglio 2011)

Rete punti vendita carburanti in esercizio al 1° gennaio 2010 per Regione

	Totale rete punti vendita ^(*)	di cui: autostradali	di cui: con gasolio	di cui: con Gpl
Piemonte	1.792	64	1.764	110
Val D'Aosta	88	5	88	1
Liguria	539	33	537	11
Lombardia	2.901	57	2.850	169
Trentino	361	10	361	29
Friuli Venezia Giulia	484	11	479	32
Veneto	1.573	38	1.563	157
Emilia Romagna	1.708	35	1.693	136
Toscana	1.476	32	1.463	162
Umbria	396	4	395	50
Marche	717	12	713	69
Lazio	2.198	43	2.137	181
Molise	147	4	146	14
Abruzzo	599	18	591	45
Campania	1.749	38	1.739	49
Puglia	1.281	22	1.263	110
Basilicata	213	2	213	25
Calabria	760	15	750	50
Sicilia	1.704	22	1.642	54
Sardegna	616	—	613	36
Totale campione	21.302	465	21.000	1.490

(*) Dati riferiti agli impianti attivi, eroganti, del campione UP comprendente: Eni Div. R&M (marchio Agip), Erg Petroli, Esso, IES Italiana Energia e Servizi Spa, IP Gruppo Api, Q8, Shell, Tamoil e Total. La complessiva rete punti vendita a fine 2009 è stimata in 22.900.

Fonte: Unione Petrolifera – Relazione annuale 2011

(dalla Staffetta del 2 luglio 2011)

*Stime ufficiali sui trasferimenti al sistema distributivo**(Mensile)***I consumi petroliferi in Italia nel novembre 2011 ('000 tonn.)**

	Novembre				Gennaio/Novembre		
	2009	2010	2011	Var. %	2010	2011	Var. %
Benzina auto (1)	799,0	787,0	723,0	- 8,1	9.137,0	8.615,0	- 5,7
(di cui rete totale)	794,0	774,0	721,0	- 6,8	9.039,0	8.564,0	- 5,3
(di cui extra rete)	59,0	78,0	80,0	+ 2,6	768,0	863,0	+ 12,4
Carboturbo	266,0	280,0	274,0	- 2,1	3.598,0	3.694,0	+ 2,7
(di cui: militare)	9,8	8,3	4,5	- 45,8	107,2	103,3	- 3,6
Petrolio	1,2	1,8	1,1	- 38,9	14,8	15,0	+ 1,4
Gasolio motori	2.067,0	2.180,0	2.088,0	- 4,2	23.120,0	23.460,0	+ 1,1
(di cui rete)	1.360,0	1.397,0	1.324,0	- 5,2	15.662,0	15.351,0	- 2,0
(di cui extra rete)	758,0	847,0	842,0	- 0,6	8.191,0	8.921,0	+ 8,9
Gasolio riscaldamento	195,0	215,0	202,0	- 6,0	1.565,0	1.338,0	- 14,5
Gasolio agricolo	167,0	162,0	168,0	+ 3,7	1.795,0	1.774,0	- 1,2
Gasolio marina	28,0	26,0	31,0	+ 19,2	333,0	323,0	- 3,0
Totale gasolio (2)	2.457,0	2.583,0	2.489,0	- 3,6	26.903,0	26.895,0	+ 0,0
O.c. Atz	61,0	38,0	11,0	- 71,1	536,0	330,0	- 38,4
O.c. Btz	27,0	47,0	65,0	+ 38,3	563,0	534,0	- 5,2
O.c. 3/5	4,0	15,0	16,0	+ 6,7	50,0	52,0	+ 4,0
Totale o.c. altri usi	92,0	100,0	92,0	- 8,0	1.149,0	916,0	- 20,3
Lubrificanti	36,0	38,0	38,0	+ 0,0	400,0	399,0	- 0,3
(di cui rete)	0,9	0,7	0,5	- 28,6	7,1	5,8	- 18,3
(di cui motori)	16,8	16,5	16,8	+ 1,8	186,7	186,1	- 0,3
Gpl	265,0	285,0	268,0	- 6,0	2.975,0	2.830,0	- 4,9
(di cui autotrazione)	92,0	99,0	103,0	+ 4,0	1.114,0	1.155,0	+ 3,7
(di cui combustione)	173,0	186,0	165,0	- 11,3	1.861,0	1.675,0	- 10,0
Bitumi	191,0	140,0	166,0	+ 18,6	1.919,0	2.001,0	+ 4,3
Altri prodotti (3)	307,0	327,9	300,7	- 8,5	2.870,9	3.056,3	+ 6,4
Carica petrolchimica netta	423,0	463,0	420,0	- 9,3	5.298,0	4.543,0	- 14,3
Bunkersgasolio	38,0	49,0	53,0	+ 8,2	620,0	594,0	- 4,2
olio combustibile	201,0	217,0	239,0	+ 10,1	2.592,0	2.870,0	+ 10,7
lubrificanti	3,8	3,3	4,9	+ 48,5	40,3	51,0	+ 26,6
Bunkers totale	242,8	269,3	296,9	+ 10,2	3.252,3	3.515,0	+ 8,1
Totale vendite	5.080,0	5.275,0	5.068,0	- 3,9	57.517,0	56.479,0	- 1,8
Δ scorte consumatori gasolio riscaldamento (*)	-55,0	-75,0	-73,0		-84,0	-90,0	
Consumi o.c. termoelettrica	153,0	62,0	48,0	- 22,9	1.044,0	806,0	- 22,8
di cui Atz	45,0	8,0	5,0	- 37,5	158,0	57,0	- 63,9
di cui Btz	108,0	54,0	43,0	- 20,4	886,0	749,0	- 15,5
Consumi e perdite di raffinerie	430,0	460,0	450,0	- 2,2	4.898,0	4.811,0	- 1,8
Consumi di raffineria per produzione di energia elettrica e termica	309,0	405,0	405,0	+ 0,0	3.671,0	3.659,0	- 0,3
Totale consumi	6.027,0	6.277,0	6.044,0	- 3,7	67.214,0	65.845,0	- 2,0
Carica petrolchimica lorda	624,0	698,0	660,0	- 5,4	8.150,0	7.532,0	- 7,6

(1) Comprende il bioetanolo.

(2) Comprende il biodiesel.

(3) Comprende il coke di petrolio.

(*) Nel calcolo dei consumi il Δ scorte va considerato con segno opposto.

La benzina e il gasolio rete comprendono valutazioni di quantitativi di prodotto venduto nel canale extra rete ma con commercializzazione finale su rete. Per questo i totali possono non tornare.

La tabella precedente è stata pubblicata sulla Staffetta del 16 novembre.

Fonte: ministero dello Sviluppo Economico - Dipartimento per l'Energia - DGSAIE

Vendite di benzina – anno 2010 (in tonnellate) – (dalla Staffetta del 16 luglio 2011)

REGIONE	PROVINCIA	TOTALE	RETE ORDINARIA	RETE AUTOSTRADALE	EXTRA RETE
PIEMONTE	ALESSANDRIA	103.795	69.347	13.777	20.671
	ASTI	43.361	34.281	2.384	6.696
	BIELLA	33.109	32.308		801
	CUNEO	90.161	82.065	3.020	5.076
	NOVARA	66.470	62.265	4.203	2
	TORINO	343.015	321.801	18.593	2.621
	VERBANIA	29.073	29.073		
	VERCELLI	30.599	26.081	4.491	27
	TOTALE	739.583	657.221	46.468	35.894
VAL D'AOSTA	AOSTA	35.017	25.887	3.368	5.762
	TOTALE	35.017	25.887	3.368	5.762
LIGURIA	GENOVA	144.727	121.456	13.284	9.987
	IMPERIA	44.826	36.721	5.966	2.139
	LA SPEZIA	43.221	34.138	5.983	3.100
	SAVONA	55.391	43.469	10.646	1.276
	TOTALE	288.165	235.784	35.879	16.502
LOMBARDIA	BERGAMO	172.790	166.996	4.345	1.449
	BRESCIA	217.663	197.992	14.014	5.657
	COMO	100.424	92.291	3.713	4.420
	CREMONA	72.943	51.315	1.328	20.300
	LECCO	52.914	52.887		27
	LODI	35.099	30.765	3.842	492
	MANTOVA	67.874	59.724	2.124	6.026
	MILANO	736.952	596.652	50.371	89.929
	PAVIA	87.032	80.601	5.644	787
	SONDRIO	34.073	34.073		
	VARESE	157.554	140.032	7.693	9.829
	TOTALE	1.735.318	1.503.328	93.074	138.916
TRENTINO A. A.	BOLZANO	83.331	72.739	4.222	6.370
	TRENTO	98.572	86.557	5.070	6.945
	TOTALE	181.903	159.296	9.292	13.315
FRIULI V. G.	GORIZIA	25.122	23.368		1.754
	PORDENONE	62.655	59.277	1.222	2.156
	TRIESTE	29.892	25.197	3.458	1.237
	UDINE	131.316	114.420	5.608	11.288
	TOTALE	248.985	222.262	10.288	16.435
VENETO	BELLUNO	32.009	28.131	425	3.453
	PADOVA	157.922	124.766	4.698	28.458
	ROVIGO	34.946	27.036	1.345	6.565
	TREVISO	131.647	99.348	4.508	27.791
	VENEZIA	152.865	97.236	12.659	42.970
	VERONA	153.980	118.998	13.549	21.433
	VICENZA	138.134	106.530	3.991	27.613
	TOTALE	801.503	602.045	41.175	158.283
EMILIA ROMAGNA	BOLOGNA	172.496	145.492	19.114	7.890
	FERRARA	50.637	46.964	904	2.769
	FORLI	71.761	60.456	6.028	5.277
	MODENA	114.356	91.304	7.418	15.634
	PARMA	69.346	59.509	9.485	352
	PIACENZA	46.399	39.435	5.890	1.074
	RAVENNA	77.316	50.581	4.167	22.568
	REGGIO EMILIA	121.239	93.349		27.890
	RIMINI	61.105	56.801	2.827	1.477
	TOTALE	784.655	643.891	55.833	84.931
TOSCANA	AREZZO	55.044	49.143	5.722	179
	FIRENZE	223.682	161.679	13.998	48.005
	GROSSETO	44.414	42.911		1.503
	LIVORNO	71.758	68.939	1.529	1.290
	LUCCA	79.522	71.289	4.318	3.915
	MASSA CARRARA	39.636	37.332	1.763	541
	PISA	77.916	70.316	3.040	4.560
	PISTOIA	88.344	74.310	1.748	12.286
	PRATO	41.419	41.411		8
	SIENA	44.265	42.583	1.663	19
	TOTALE	766.000	659.913	33.781	72.306



Vendite di benzina – anno 2010 (in tonnellate)

REGIONE	PROVINCIA	TOTALE	RETE ORDINARIA	RETE AUTOSTRADALE	EXTRA RETE
MARCHE	ANCONA	74.186	63.330	4.203	6.653
	ASCOLI PICENO	50.814	46.694	3.258	862
	MACERATA	41.945	40.503		1.442
	PESARO URBINO	66.104	60.421	3.725	1.958
	TOTALE	233.049	210.948	11.186	10.915
UMBRIA	PERUGIA	100.766	90.223		10.543
	TERNI	54.155	29.657	4.181	20.317
	TOTALE	154.921	119.880	4.181	30.860
LAZIO	FROSINONE	88.708	72.872	9.452	6.384
	LATINA	88.897	88.379		518
	RIETI	32.554	20.683	3.833	8.038
	ROMA	827.651	671.550	68.321	87.780
	VITERBO	54.076	45.047	1.978	7.051
	TOTALE	1.091.886	898.531	83.584	109.771
MOLISE	CAMPOBASSO	22.948	21.143	1.620	185
	ISERNIA	9.687	9.687		
	TOTALE	32.635	30.830	1.620	185
ABRUZZO	CHIETI	69.544	57.761	4.197	7.586
	L'AQUILA	52.106	43.664	4.647	3.795
	PESCARA	38.963	33.273		5.690
	TERAMO	54.348	48.670	4.685	993
	TOTALE	214.961	183.368	13.529	18.064
CAMPANIA	AVELLINO	43.639	39.895	2.499	1.245
	BENEVENTO	30.381	26.730		3.651
	CASERTA	114.427	101.297	5.557	7.573
	NAPOLI	372.359	338.923	20.610	12.826
	SALERNO	128.815	115.962	5.541	7.312
	TOTALE	689.621	622.807	34.207	32.607
PUGLIA	BARI	204.237	193.175	4.136	6.926
	BRINDISI	51.621	50.970		651
	FOGGIA	65.746	57.293	4.284	4.169
	LECCE	146.061	111.592		34.469
	TARANTO	63.806	60.727		3.079
	TOTALE	531.471	473.757	8.420	49.294
BASILICATA	MATERA	21.882	20.035		1.847
	POTENZA	45.718	42.290	1.125	2.303
	TOTALE	67.600	62.325	1.125	4.150
CALABRIA	CATANZARO	53.654	51.580	1.075	999
	COSENZA	94.871	90.352	4.166	353
	CROTONE	17.718	17.718		
	REGGIO CALABRIA	80.897	77.993	2.490	414
	VIBO VALENTIA	24.367	21.310	605	2.452
	TOTALE	271.507	258.953	8.336	4.218
SICILIA	AGRIGENTO	59.369	58.450		919
	CALTANISSETTA	32.035	31.900		135
	CATANIA	212.121	194.783	5.329	12.009
	ENNA	17.105	15.224	1.118	763
	MESSINA	107.597	96.738	8.768	2.091
	PALERMO	189.374	183.544	2.431	3.399
	RAGUSA	76.152	72.665		3.487
	SIRACUSA	46.633	44.707		1.926
	TRAPANI	65.400	64.657		743
	TOTALE	805.786	762.668	17.646	25.472
SARDEGNA	CAGLIARI	147.555	136.326		11.229
	NUORO	41.352	40.878		474
	ORISTANO	25.967	25.652		315
	SASSARI	97.481	92.005		5.476
	TOTALE	312.355	294.861		17.494
TOTALE GENERALE		9.986.921	8.628.555	512.992	845.374

Fonte: Bollettino Petrolifero, Mse – Dipartimento per l'Energia – Statistiche ed analisi energetiche e minerarie

Vendite di gasoli – anno 2010 (in tonnellate) – (dalla Staffetta del 16 luglio 2011)

REGIONE	PROVINCIA	TOTALE	GASOLIO MOTORI			GASOLIO ALTRI USI	
			RETE ORDINARIA	RETE AUTOSTR.	EXTRA RETE	RISCALDAMENTO	AGRICOLO
PIEMONTE	ALESSANDRIA	360.973	127.415	63.330	170.228	29.251	43.547
	ASTI	217.751	66.541	11.580	139.630	43.230	55.392
	BIELLA	48.014	43.037		4.977	5.021	88
	CUNEO	229.653	152.255	11.462	65.936	20.943	24.219
	NOVARA	123.936	98.287	18.474	7.175	3.667	905
	TORINO	647.722	502.538	81.874	63.310	33.343	13.675
	VERBANIA	42.902	39.061		3.841	1.269	
	VERCELLI	66.068	38.794	18.542	8.732	4.871	9.997
	TOTALE	1.737.019	1.067.928	205.262	463.829	141.595	147.823
VAL D'AOSTA	AOSTA	184.497	30.952	11.144	142.401	86.529	11.054
	TOTALE	184.497	30.952	11.144	142.401	86.529	11.054
LIGURIA	GENOVA	266.611	148.462	35.479	82.670	31.716	12.267
	IMPERIA	73.165	38.918	20.553	13.694	10.129	2.487
	LA SPEZIA	113.036	48.018	27.561	37.457	4.529	254
	SAVONA	117.937	62.285	36.294	19.358	7.284	1.578
	TOTALE	570.749	297.683	119.887	153.179	53.658	16.586
LOMBARDIA	BERGAMO	383.202	261.767	17.021	104.414	16.584	10.644
	BRESCIA	642.900	361.884	61.549	219.467	22.855	67.036
	COMO	256.303	105.717	11.139	139.447	38.707	36.154
	CREMONA	189.332	93.282	5.864	90.186	6.917	39.380
	LECCO	83.635	75.888		7.747	756	56
	LODI	82.402	59.683	18.784	3.935	109	380
	MANTOVA	222.972	109.452	7.563	105.957	19.217	39.969
	MILANO	1.830.075	831.047	171.651	827.377	310.593	121.631
	PAVIA	198.671	133.469	23.228	41.974	5.870	28.041
	SONDRIO	77.079	58.406		18.673	8.636	603
	VARESE	251.400	178.218	15.498	57.684	25.067	2.360
	TOTALE	4.217.971	2.268.813	332.297	1.616.861	455.311	346.254
TRENTINO A. A.	BOLZANO	253.281	145.273	15.075	92.933	53.781	11.233
	TRENTO	405.165	159.580	22.517	223.068	118.527	29.787
	TOTALE	658.446	304.853	37.592	316.001	172.308	41.020
FRIULI V. G.	GORIZIA	23.378	19.430		3.948	4.052	456
	PORDENONE	83.354	75.452	3.046	4.856	297	5.405
	TRIESTE	32.956	23.645	6.580	2.731	5.338	306
	UDINE	234.215	134.586	18.670	80.959	36.402	11.626
	TOTALE	373.903	253.113	28.296	92.494	46.089	17.793
VENETO	BELLUNO	75.019	51.379	1.413	22.227	29.031	848
	PADOVA	409.773	219.587	24.115	166.071	39.713	19.585
	ROVIGO	83.388	51.497	7.782	24.109	415	1.332
	TREVISO	323.943	179.532	16.835	127.576	40.827	12.694
	VENEZIA	358.041	150.768	53.261	154.012	27.050	42.563
	VERONA	399.854	249.797	54.824	95.233	8.794	45.553
	VICENZA	381.707	184.163	18.248	179.296	10.388	8.091
	TOTALE	2.031.725	1.086.723	176.478	768.524	156.218	130.666
EMILIA ROMAGNA	BOLOGNA	389.671	237.500	90.175	61.996	8.634	13.485
	FERRARA	92.967	77.991	3.891	11.085	205	6.669
	FORLI	210.300	106.544	28.853	74.903	30.841	14.852
	MODENA	280.919	170.386	42.519	68.014	3.408	12.486
	PARMA	235.127	131.445	46.186	57.496	2.120	10.601
	PIACENZA	164.449	80.121	27.606	56.722	14.479	13.657
	RAVENNA	371.770	89.760	17.622	264.388	63.387	44.228
	REGGIO EMILIA	616.810	177.550		439.260	88.815	123.822
	RIMINI	156.760	88.261	13.461	55.038	2.549	5.619
	TOTALE	2.518.773	1.159.558	270.313	1.088.902	214.438	245.419
TOSCANA	AREZZO	157.668	95.549	34.295	27.824	4.867	5.257
	FIRENZE	417.368	227.939	58.436	130.993	23.642	10.858
	GROSSETO	97.424	82.957		14.467	4.119	12.754
	LIVORNO	201.590	116.339	4.997	80.254	14.615	9.532
	LUCCA	130.763	98.393	16.332	16.038	3.460	1.510
	MASSA CARRARA	71.931	52.279	6.747	12.905	105	159
	PISA	149.898	115.912	10.570	23.416	1.340	3.948
	PISTOIA	173.127	120.043	6.053	47.031	9.655	5.705
	PRATO	59.537	57.020		2.517	938	390
	SIENA	117.535	84.352	11.147	22.036	6.386	21.538
	TOTALE	1.576.841	1.050.783	148.577	377.481	69.127	71.651



Vendite di gasoli – anno 2010 (in tonnellate)

REGIONE	PROVINCIA	TOTALE	GASOLIO MOTORI			GASOLIO ALTRI USI	
			RETE ORDINARIA	RETE AUTOSTR.	EXTRA RETE	RISCALDAMENTO	AGRICOLO
MARCHE	ANCONA	236.284	139.755	29.376	67.153	5.202	12.623
	ASCOLI PICENO	164.512	107.854	18.766	37.892	1.090	8.745
	MACERATA	130.898	92.748		38.150	1.855	9.055
	PESARO URBINO	242.181	109.794	18.476	113.911	11.145	27.936
	TOTALE	773.875	450.151	66.618	257.106	19.292	58.359
UMBRIA	PERUGIA	316.227	194.252		121.975	3.243	21.736
	TERNI	141.543	56.586	26.718	58.239	1.534	5.609
	TOTALE	457.770	250.838	26.718	180.214	4.777	27.345
LAZIO	FROSINONE	366.672	159.508	54.828	152.336	1.450	17.693
	LATINA	213.255	177.226		36.029	1.040	10.437
	RIETI	71.620	37.643	28.384	5.593	159	1.284
	ROMA	2.333.979	874.511	194.619	1.264.849	250.443	228.445
	VITERBO	162.167	88.589	13.087	60.491	3.374	22.670
	TOTALE	3.147.693	1.337.477	290.918	1.519.298	256.466	280.529
MOLISE	CAMPOBASSO	98.509	59.192	11.161	28.156	524	10.513
	ISERNIA	28.207	25.271		2.936	133	358
	TOTALE	126.716	84.463	11.161	31.092	657	10.871
ABRUZZO	CHIETI	237.400	124.208	22.321	90.871	519	14.498
	L'AQUILA	136.686	86.369	19.724	30.593	4.056	5.344
	PESCARA	108.106	64.563		43.543	52	6.472
	TERAMO	167.737	86.135	33.442	48.160	779	13.495
	TOTALE	649.929	361.275	75.487	213.167	5.406	39.809
CAMPANIA	AVELLINO	137.053	99.381	16.722	20.950	616	9.667
	BENEVENTO	82.580	65.343		17.237	391	4.418
	CASERTA	327.296	194.290	28.751	104.255	927	43.224
	NAPOLI	653.895	435.466	51.242	167.187	6.303	4.751
	SALERNO	397.869	244.366	33.226	120.277	1.960	25.723
	TOTALE	1.598.693	1.038.846	129.941	429.906	10.197	87.783
PUGLIA	BARI	637.392	436.650	28.779	171.963	6.112	63.809
	BRINDISI	138.392	118.277		20.115	983	9.330
	FOGGIA	214.000	128.500	27.794	57.706	6.564	50.468
	LECCE	359.308	204.541		154.767	28.740	55.361
	TARANTO	165.634	134.773		30.861	10.553	19.645
	TOTALE	1.514.726	1.022.741	56.573	435.412	52.952	198.613
BASILICATA	MATERA	67.047	51.759		15.288		11.075
	POTENZA	155.017	103.544	7.947	43.526	406	20.920
	TOTALE	222.064	155.303	7.947	58.814	406	31.995
CALABRIA	CATANZARO	128.040	102.235	9.317	16.488		8.207
	COSENZA	250.832	193.098	27.252	30.482	8	14.290
	CROTONE	46.066	38.198		7.868		8.098
	REGGIO CALABRIA	189.459	131.504	17.458	40.497	8	9.231
	VIBO VALENTIA	136.568	39.013	4.934	92.621	606	5.779
	TOTALE	750.965	504.048	58.961	187.956	622	45.605
SICILIA	AGRIGENTO	120.822	98.097		22.725		9.626
	CALTANISSETTA	64.186	60.305		3.881		5.528
	CATANIA	491.073	308.072	22.910	160.091	2.800	28.740
	ENNA	51.035	24.938	7.518	18.579	257	16.607
	MESSINA	195.352	117.667	33.572	44.113	2.483	1.415
	PALERMO	289.980	219.108	11.117	59.755	771	9.878
	RAGUSA	182.949	135.501		47.448	10.993	19.884
	SIRACUSA	126.356	72.638		53.718	1.265	12.879
	TRAPANI	115.584	100.274		15.310	1.575	19.234
	TOTALE	1.637.337	1.136.600	75.117	425.620	20.144	123.791
SARDEGNA	CAGLIARI	264.023	208.063		55.960	31.269	16.799
	NUORO	76.461	71.866		4.595	6.661	3.811
	ORISTANO	107.971	44.998		62.973	3.697	901
	SASSARI	183.262	130.020		53.242	41.139	14.974
	TOTALE	631.717	454.947		176.770	82.766	36.485
ENTI PUBBLICI	ENTI PUBBLICI	119			119	24.915	
	TOTALE	119			119	24.915	
TOTALE GENERALE		25.381.528	14.317.095	2.129.287	8.935.146	1.873.873	1.969.451

Fonte: Bollettino Petrolifero, Mse – Dipartimento per l'Energia – Statistiche ed analisi energetiche e minerarie